

# Информационный бюллетень «Охрана труда»

Сентябрь  
2014 года

## СПЕЦИАЛЬНАЯ ОЦЕНКА УСЛОВИЙ ТРУДА



### Разъяснение Минтруда России в связи с введением специальной оценки условий труда

С 1 января 2014 года вступили в силу федеральные законы от 28 декабря 2013 г. № 426-ФЗ «О специальной оценке условий труда» и от 28 декабря 2013 г. № 421-ФЗ «О внесении изменений в отдельные законодательные акты Российской Федерации в связи с принятием Федерального закона «О специальной оценке условий труда».

В соответствии с Федеральным законом от 28 декабря 2013 г. № 421-ФЗ «О внесении изменений в отдельные законодательные акты Российской Федерации в связи с принятием Федерального закона «О специальной оценке условий труда» в Трудовой кодекс Российской Федерации внесены изменения, которые упраздняют процедуру аттестации рабочих мест по условиям труда и вводят процедуру специальной оценки условий труда.

В соответствии с частью 3 статьи 8 Федерального закона от 28 декабря 2013 г. № 426-ФЗ «О специальной оценке условий труда» специальная оценка условий труда прово-

дится в соответствии с методикой ее проведения, утверждаемой федеральным органом исполнительной власти, осуществляющим функции по выработке и реализации государственной политики и нормативно-правовому регулированию в сфере труда, с учетом мнения Российской трехсторонней комиссии по регулированию социально-трудовых отношений.

Указанная Методика проведения специальной оценки условий труда, утверждена приказом Минтруда России от 24 января 2014 г. № 33н «Об утверждении Методики проведения специальной оценки условий труда, Классификатора вредных и (или) опасных производственных факторов, формы отчета о проведении специальной оценки условий труда и инструкции по ее выполнению».



#### В этом выпуске:

Разъяснение Минтруда России в связи с введением специальной оценки условий труда	1
И снова о специальной оценке условий труда	2
Обобщенная схема проведения специальной оценки условий труда	3
Перечень организаций, вошедших в Реестр аккредитованных организаций	4
Смотр-конкурс	4

## **Зачем нужна специальная оценка условий труда**

Результаты специальной оценки условий труда применяются в ряде случаев, таких как:

- предоставление работникам гарантий и компенсаций за работу во вредных или опасных условиях труда;
- разработка и реализация мероприятий по приведению условий труда в соответствие с государственными нормативными требованиями охраны труда;
- обеспечение работников средствами индивидуальной защиты, а также установка средств коллективной защиты;
- контроль за состоянием условий труда на рабочих местах;
- организация обязательных предварительных медицинских осмотров при поступлении на работу и периодических медицинских осмотров;
- оценка уровня профессиональных рисков;
- расследование несчастных случаев на производстве и профессиональных заболеваний и др.

Положениями Федерального закона от 17.12.2001 № 173-ФЗ «О трудовых пенсиях в Российской Федерации» установлен перечень лиц, которым трудовая пенсия по старости назначается ранее достижения возраста 60 лет - для мужчин, 55 лет - для женщин.

С 1 января 2013 г. работодатели таких лиц обязаны перечислять в ПФР на финансирование страховой части трудовой пенсии дополнительные страховые взносы по следующим тарифам:

- в отношении выплат в пользу физических лиц, которые заняты в т.ч. на работах с вредными условиями труда: 6 процентов (2014 г.), 9 процентов (2015 г. и далее);
- в отношении выплат в пользу физических лиц, которые заняты на работах, с тяжелыми условиями труда, работа с повышенной интенсивностью и тяжестью): 4 процента (2014 г.), 6 процентов

(2015 г. и далее).

Федеральный закон от 24.07.2009 № 212-ФЗ предоставляет возможность освобождения от уплаты дополнительных страховых взносов по результатам проведения специальной оценки условий труда:

- 1 (оптимальный) класс условий труда - 0% дополнительного страхового взноса;
- 2 (допустимый) класс условий труда - 0% дополнительного страхового взноса;
- 3.1 (вредный) класс условий труда - 2% дополнительного страхового взноса;
- 3.2 (вредный) класс условий труда - 4% дополнительного страхового взноса;
- 3.3 (вредный) класс условий труда - 6% дополнительного страхового взноса;
- 3.4 (вредный) класс условий труда - 7% дополнительного страхового взноса;
- 4 (опасный) класс условий труда - 8% дополнительного страхового взноса.

## **Кто проводит специальную оценку условий труда**

Работодатель самостоятельно выбирает организацию для проведения специальной оценки условий труда. Организация должна быть зарегистрирована в реестре организаций, проводящих специальную оценку условий труда. С организацией заключается договор. Работодатель для проведения специальной оценки условий труда может привлечь несколько организаций.

## **Как проводится специальная оценка условий труда**

Специальной оценке подлежат все рабочие места работодателя (за исключением рабочих мест «надомников» и дистанционных рабочих мест).

Специальная оценка условий труда - это единый комплекс последовательно выполняемых мероприятий:

1. Идентификация вредных и опасных факторов (осуществляется экспертом орга-

низации, проводящей специальную оценку условий труда);

2. Проведение инструментальных замеров на рабочих местах, где были выявлены (идентифицированы) вредные и (или) опасные факторы производственной среды;

*Или*

Оформление декларации соответствия условий труда нормативным требованиям в случае, если потенциально вредные и (или) опасные факторы производственной среды не выявлены;

3. Оформление результатов проведенной специальной оценки;

4. Предоставление отчетных материалов по результатам специальной оценки в базы данных уполномоченных государственных органов.

При проведении специальной оценки исследованию подлежат:

- физические факторы;
- химические факторы;
- биологические факторы;
- тяжесть трудового процесса;
- напряженность трудового процесса.

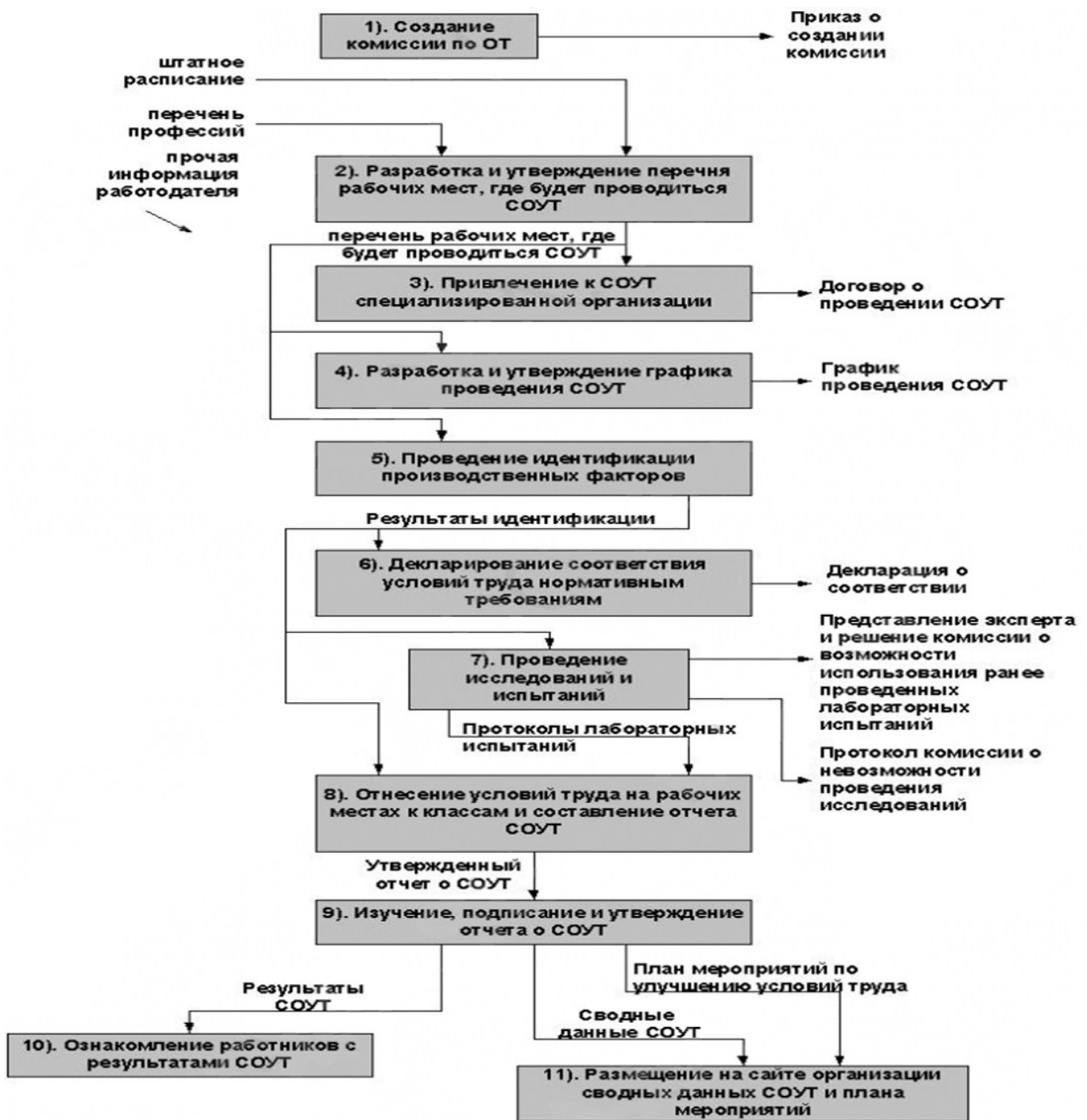
Срок действия материалов по специальной оценке - 5 лет с момента ее проведения.

## **Документы, оформляемые по результатам специальной оценки условий труда**

По результатам специальной оценки условий труда оформляется отчет, содержащий:

- сведения об организации, осуществляющей специальную оценку условий труда;
- перечень рабочих мест, на которых проводилась специальная оценка;
- карты специальной оценки;
- протоколы исследований и измерений потенциально вредных и (или) опасных факторов;
- протоколы оценки эффективности средств индивидуальной защиты (СИЗ);
- сводная ведомость результатов специальной оценки;
- перечень рекомендуемых мероприятий по улучшению условий труда.

## ОБОБЩЕННАЯ СХЕМА ПРОВЕДЕНИЯ СПЕЦИАЛЬНОЙ ОЦЕНКИ УСЛОВИЙ ТРУДА



[Подготовительный этап – определите, надо ли и когда надо проводить специальную оценку условий труда](#)

[Этап 1 – образование комиссии по проведению специальной оценки условий труда](#)

[Этап 2 – разработка и утверждение перечня рабочих мест, на которых будет проводиться СОУТ с указанием аналогичных рабочих мест](#)

[Этап 3 – поиск и привлечение к СОУТ специализированной организации](#)

[Этап 4 – разработка и утверждение графика проведения СОУТ](#)

[Этап 5 – проведение идентификации производственных факторов](#)

[Этап 6 – составление и отправка в соответствующий государственный орган декларации о соответствии условий труда нормативным требованиям](#)

[Этап 7 – проведение исследований \(испытаний\) и измерений вредных и \(или\) опасных производственных факторов](#)

[Этап 8 – отнесение условий труда на рабочих местах по степени вредности и \(или\) опасности к классам \(подклассам\) условий труда и составление отчета](#)

[Этап 9 – изучение отчета о проведении специальной оценки условий труда, подписание его членами комиссии и утверждение](#)

[Этап 10 – ознакомление работников с результатами проведения специальной оценки условий труда](#)

[Этап 11 – размещение на официальном сайте организации сводных данных о результатах СОУТ и о мероприятиях по улучшению условий труда](#)

**Перечень организаций, вошедших в Реестр аккредитованных организаций,  
оказывающих услугу в области охраны труда –  
Проведение специальной оценки условий труда**  
<http://rao.rosminzdrav.ru/>  
на 22 августа 2014 года

№ рег.	Наименование организации	Ф.И.О., телефон	Адрес, эл. адрес
673	ООО "ТЭЧ-Сервис"	Директор Генина Ольга Васильевна (81852) 6-35-98, 4-26-61	г. Новодвинск, ул. 50-летия Октября, 41/1
782	НОУ "Инженерная экспертиза по охране труда"	Директор Шулепова Валентина Владимировна тел. 68-01-20, тел./факс 68-25-53	г. Архангельск, пр. Ленинградский, д.21, оф.28
939	НОУ "Аттестационный центр - безопасность труда"	Директор Зыбина Анна Валерьевна (8-8184) 56-64-24, 55-29-75, 9115823669	г. Северодвинск, пр. Ленина, 46, оф.401
1897	АНО «Стандарт-морепродукт»	Директор Кудрявцев Владимир Михайлович Тел./факс: 62-89-04, 61-80-38	г. Архангельск, ул. Траловая, 10
2117	ООО "Центр охраны труда"	Директор Обрядин Игорь Вениаминович Тел./факс: 47-85-35, 20-15-93	г. Архангельск, пр. Троицкий, 52, оф.1003
2490	ООО «Северный центр»	Директор Каньшев Александр Николаевич 42-00-52	г. Архангельск, ул. Свободы, 29, оф.33

**Смотр-конкурс на лучшего специалиста по охране труда  
муниципального образования «Город Архангельск»**

**Продолжается прием заявок на участие в смотре-конкурсе на лучшего специалиста по охране труда в организациях муниципального образования «Город Архангельск».**

Смотр-конкурс проводится по номинациям:

"Лучший специалист по охране труда в организациях производственной сферы";

"Лучший специалист по

охране труда в организациях непромышленной сферы";

"Лучший специалист по охране труда в организациях бюджетной сферы";

"Лучший специалист по охране труда в субъектах малого предпринимательства".

Предварительные заявки о намерении участия в смотре-конкурсе принимаются департаментом экономики с 1 апреля до 31 декабря 2014 года включительно на элек-

тронный почтовый ящик [pushkarevaeg@arhcity.ru](mailto:pushkarevaeg@arhcity.ru) в свободной форме.



polit-gid.ru

Департамент экономики мэрии города Архангельска. Не для продажи. Не является средством массовой информации.

Распространяется в электронном и печатном виде среди организаций города Архангельска.