



**ГЛАВА МУНИЦИПАЛЬНОГО ОБРАЗОВАНИЯ
"ГОРОД АРХАНГЕЛЬСК"**

РАСПОРЯЖЕНИЕ

от 21 мая 2020 г. № 1640р

**Об утверждении проекта планировки территории
в Соломбальском территориальном округе г. Архангельска
в границах ул. Советской, ул. Красных партизан, ул. Ярославской
и ул. Кедрова площадью 6,5206 га**

В соответствии с Градостроительным кодексом Российской Федерации, Федеральным законом от 06.10.2003 № 131-ФЗ "Об общих принципах организации местного самоуправления в Российской Федерации", Уставом муниципального образования "Город Архангельск", учитывая результаты общественных обсуждений:

1. Утвердить прилагаемый проект планировки территории в Соломбальском территориальном округе г. Архангельска в границах ул. Советской, ул. Красных партизан, ул. Ярославской и ул. Кедрова площадью 6,5206 га.
2. Опубликовать распоряжение в газете "Архангельск – город воинской славы" и на официальном информационном Интернет-портале муниципального образования "Город Архангельск".

**Глава муниципального образования
"Город Архангельск"**



И.В. Годзиш

Приложение
УТВЕРЖДЕН
распоряжением Главы
муниципального образования
"Город Архангельск"
от 21.05.2020 № 1640р

ПРОЕКТ ПЛАНИРОВКИ
территории в Соломбальском территориальном округе
г. Архангельска в границах ул. Советской, ул. Красных партизан,
ул. Ярославской и ул. Кедрова площадью 6,5206 га

Климатические данные района строительства

Район строительства – г. Архангельск.
Климатические условия – район ПА.
Расчетная зимняя температура наружного воздуха – -33°C .
Снеговой район – IV.
Расчетное значение веса снегового покрова – 2,4 кПа (240кг/кв. м).
Ветровой район – II.
Нормативное значение ветрового давления – 0,30 кПа (30 кг/кв. м).
Зона влажности – влажная.

Местоположение

Отведенная территория, площадью 6,5206 га, определена для разработки проекта планировки территории, расположена в Соломбальском территориальном округе города Архангельска.

Территория расположена в границах ул. Советской, ул. Красных партизан, ул. Ярославской и ул. Кедрова.

Зона градостроительного зонирования:

Ж-4-1 – зона многоэтажных жилых домов;

МФ-1 – многофункциональная зона объектов жилой и общественно-деловой застройки.

Предельная высота зданий, уличный фронт (с учетом акцентов): 27-32 м, предельная высота зданий, внутриквартальная застройка: 36 м. Разрывы от зданий и сооружений до близлежащих жилых домов и объектов благоустройства не превышают допустимых в соответствии с действующими нормативными документами.

Благоустройство дворовой территории размещается на уровне отметок городских улиц и окружающей территории.

Основания разработки проекта

Проект разработан на основании распоряжения Главы муниципального образования "Город Архангельск" от 17.07.2019 №2359р "О подготовке проекта планировки территории в Соломбальском территориальном округе г. Архангельска в границах ул. Советской, ул. Красных партизан, ул. Ярославской и ул. Кедрова площадью 6,5206 га" в соответствии с:

заданием на проектирование от 15.07.2019;

градостроительным регламентом;

техническими регламентами, в том числе устанавливающими требования по обеспечению безопасной эксплуатации зданий, строений, сооружений и безопасного использования прилегающих к ним территорий и в соответствии с действующими нормативными документами.

Площадь территории проектирования

Площадь отведенной территории составляет 6,5206 га.

Современное состояние и использование участка

Граница отведенной территории примыкает к красным линиям по ул. Советской, ул. Красных партизан и ул. Кедрова. В границах отведенной территории расположено 16 деревянных домов, подлежащих расселению и сносу:

- ул. Красных партизан, д. 31;
- ул. Красных партизан, д. 33;
- ул. Красных партизан, д. 35;
- ул. Советская, д. 40;
- ул. Советская, д. 40, корпус 1;
- ул. Советская, д. 42;
- ул. Советская, д. 44;
- ул. Советская, д. 44, корпус 1;
- ул. Советская, д. 44, корпус 2;
- ул. Советская, д. 46;
- ул. Советская, д. 46, корпус 1;
- ул. Советская, д. 48;
- ул. Советская, д. 50;
- ул. Советская, д. 52;
- ул. Советская, д. 54;
- ул. Ярославская, д. 55;
- ул. Ярославская, д. 57;
- ул. Ярославская, д. 59;
- ул. Ярославская, д. 61;
- ул. Ярославская, д. 61, корпус 1;
- ул. Кедрова, д. 26;
- ул. Кедрова, д. 26, стр. 1;
- ул. Кедрова, д. 28.

Очередность в данном проекте планировки застроенной территории принята в соответствии с Генеральным планом муниципального образования "Город Архангельск", утвержденным постановлением министерства строительства и архитектуры Архангельской области от 02.04.2020 № 37-п. Расчетный срок строительства – 2025 год, перспектива – 2035 год.

В данном квартале реализация перспективных объектов планируется после расселения и сноса существующего ветхого жилья к концу расчетного срока строительства района "Соломбала" муниципального образования "Город Архангельск":

1) дом по адресу: г. Архангельск, ул. Советская, д. 50: год постройки – 1956, дата признания аварийным – 13.11.2015, площадь аварийного дома – 482,5 кв. м, планируемая дата расселения – 01.08.2025;

2) дом по адресу: г. Архангельск, ул. Красных партизан, д. 35: год постройки – 1954, дата признания аварийным – 04.09.2015, площадь аварийного дома – 575,10 кв. м, планируемая дата расселения – 01.08.2025.

Расселение и снос остальных многоквартирных деревянных домов планируется после 2025 года. Строительство перспективного детского сада планируется после 2025 года.

Транспортные условия

Транспортная доступность к отведенной территории осуществляется с магистрали общегородского значения – ул. Советской и магистралей районного значения – ул. Кедрова и ул. Красных партизан, а также по улице местного значения – ул. Ярославской.

Обслуживание пассажирского потока на данной территории города осуществляется несколькими автобусными маршрутами и такси.

Необходимость осуществления дополнительных мероприятий по развитию системы транспортного обслуживания на данный момент отсутствует.

Инженерно-техническое обеспечение

Отведенная территория обеспечена всеми необходимыми объектами инфраструктуры. В непосредственной близости от территории проходят магистральные сети водопровода, канализации, теплоснабжения, ливневой канализации, электроснабжения, связи.

Необходимость в строительстве дополнительных инженерных сетей – в соответствии с техническими условиями.

Смежные участки

Отведенная территория расположена смежно:

- с юга – ул. Красных партизан;
- с запада – ул. Советская;
- с востока – ул. Ярославская;
- с севера – ул. Кедрова.

Объекты социальной инфраструктуры

Отведенная территория расположена в северной части Соломбальского территориального округа. Данная территория слабо насыщена объектами социальной инфраструктуры. В квартале отсутствуют объекты социальной инфраструктуры. В соседних кварталах расположены: средняя общеобразовательная школа № 62 по ул. Кедрова, д. 34, средняя общеобразовательная школа № 52 по ул. Маяковского, д. 41, детский сад № 140 "Творчество" по просп. Никольскому, д. 88, корп. 1, детский сад комбинированного типа № 183 "Огонек" по ул. Челюскинцев, д. 28, корп. 1 и ул. Гуляева, д. 104.

Проектом планировки района "Соломбала" муниципального образования "Город Архангельск" в границах ул. Советской, ул. Красных партизан, ул. Ярославской и ул. Кедрова предусматривается строительство детского сада на проектируемой территории.

На смежных участках в непосредственной близости от отведенной территории расположены: городская клиническая больница № 7, магазины-универсамы и торгово-развлекательные центры.

Спортивный стадион "Волна" на расстоянии около 1,5 км, в 18 минутах ходьбы.

Требования по сносу, выносу, переносу зданий и сооружений

На части отведенной территории расположены 15 двухэтажных деревянных жилых домов, 3 общественных здания, 3 нежилых здания и хозяйственные постройки. Жители данных домов подлежат расселению согласно принятой программе переселения. Деревянные жилые дома, нежилые здания и хозяйственные постройки, инженерные сети, подведенные к данным домам, подлежат разборке, сносу в рамках проекта освоения территории.

Топографо-геодезические данные

Топографический план М 1:1000 предоставлен департаментом градостроительства Администрации муниципального образования "Город Архангельск".

Охраняемые объекты историко-культурного наследия

Граница отведенной территории не находится в границе зон с особыми условиями использования по объектам охраны объектов культурного наследия.

Зоны и особые условия использования территории

Граница отведенной территории не находится в границе зон с особыми условиями по экологическим условиям и нормативному режиму хозяйственной деятельности.

Требования по формированию доступной среды жизнедеятельности для маломобильных групп населения

Система пешеходных путей в данной жилой застройке сложившаяся. На пути маломобильных групп населения не встречается непреодолимых препятствий.

В местах пересечения тротуара с проезжей частью выполнены специальные съезды. С улицы обеспечивается беспрепятственный доступ в проектируемые здания, в холл с лифтами для подъема на необходимый этаж. Площадки перед входом в здание приподняты от тротуара на минимальное расстояние. Дождеприемные решетки и лотки устанавливаются на проезжей части.

Требования по защите территории от чрезвычайных ситуаций природного и техногенного характера, проведения мероприятий по гражданской обороне и обеспечению пожарной безопасности

Рассматриваемая территория расположена в городе, отнесенном к 1 категории по гражданской обороне (далее – ГО), и попадает в зону возможных сильных разрушений и радиоактивного заражения.

Категория ГО объекту не присваивается.

Для передачи сигналов ГО, а также для оповещения персонала о мероприятиях ГО предусматриваются к использованию следующие средства связи:

- телефонная связь;
- городская радиотрансляция;
- городское телевидение.

Оповещение при угрозе радиоактивного и химического заражения (загрязнения) проводится Главным управлением МЧС России по Архангельской области посредством абонентского телеграфа – подачей сигнала "Внимание всем!" и последующей передачей телеграфного сообщения о радиационной опасности или о химической тревоге по радио и местному каналу телевидения.

Аналогично оповещение о воздушной (ракетной и авиационной) опасности проводится Главным управлением МЧС России по Архангельской области в общей системе оповещения населения подачей сигнала "Внимание всем!" и передачей речевого сообщения о воздушной тревоге по радио и местному телевидению.

Решения по инженерно-техническим мероприятиям по предупреждению чрезвычайных ситуаций природного и техногенного характера

Категория объекта по молниезащите – II.

Технические решения по защите зданий от грозových разрядов приняты по РД 34.21.122-87 "Инструкция по устройству молниезащиты зданий и сооружений".

В перечне потенциально опасных объектов, аварии на которых могут стать причиной возникновения чрезвычайных ситуаций (далее – ЧС) на объекте строительства – хранилища хлора ОАО "Соломбальский ЦБК" и станции Архангельск, аварии на которых могут привести к аварийным проливам с образованием облака паров хлора.

Оповещение при угрозе химического заражения (загрязнения) проводится Главным управлением МЧС России по Архангельской области посредством абонентского телеграфа – подачей сигнала "Внимание всем!" и последующей передачей телеграфного сообщения о радиационной опасности или о химической тревоге по радио и местному каналу телевидения.

Решения по инженерно-техническим мероприятиям по предупреждению чрезвычайных ситуаций в случае аварий на проектируемом объекте

В целях обеспечения сохранности существующих строений и безопасности производства работ в разделе "Организация строительства" разработать необходимые мероприятия и конструктивные решения, в том числе при необходимости:

лидерное бурение скважин при проведении сваебойных работ для уменьшения вибродинамического воздействия на окружающую застройку;

организация мониторинга за зданиями и сооружениями в ходе проведения строительных работ;

ограждение строительной площадки и организация охраны объекта;

ввод ограничений углов поворота стрелы крана (ограничение зоны обслуживания), ввод ограничений высоты подъема груза.

Решения по инженерно-техническим мероприятиям по пожарной безопасности объекта

В проекте предусматриваются конструктивные, объемно-планировочные и инженерно-технические решения, обеспечивающие в случае пожара:

возможность эвакуации людей наружу до наступления угрозы их жизни и здоровью вследствие воздействия опасных факторов пожара;

возможность доступа личного состава пожарных подразделений и подачи средств пожаротушения к очагу пожара, а также проведения мероприятий по спасению людей и материальных ценностей;

нераспространение пожара на рядом расположенные здания.

Защита объекта от пожара построена на базе положений, изложенных в Федеральном законе от 22.07.2008 № 123-ФЗ "Технический регламент о требованиях пожарной безопасности" и обеспечивается следующим и системами:

системой предотвращения пожаров;

системой противопожарной защиты;

организационно-техническими мероприятиями.

В состав системы предотвращения пожаров входит:

применение огнестойких и негорючих строительных, отделочных и теплоизоляционных веществ и материалов;

снижение пожарной нагрузки путем ограничения по применению горючих материалов, при необходимости их огнезащита;

защита пожароопасного оборудования;

выполнение мероприятий по исключению источников зажигания и т.п.

Система противопожарной защиты предусматривает огнестойкое строительство и устройство противопожарных преград, обеспечение зданий требуемыми путями эвакуации, внедрение автоматических систем извещения и тушения пожаров, применение первичных средств пожаротушения и другие мероприятия.

К организационно-техническим мероприятиям относятся: организация обучения правилам пожарной безопасности обслуживающего персонала, разработка необходимых памяток, инструкций, приказов о порядке проведения огнеопасных работ, разработка и отработка планов эвакуации людей на случай пожара, соблюдение и взаимодействие обслуживающего персонала и пожарной охраны при тушении пожара и т.п.

Степень огнестойкости здания – II.

Основные требования к объектам проектирования

При разработке проекта жилого дома учесть предельную высоту зданий, уличный фронт (с учетом акцентов): 27-32 м, предельная высота зданий, внутриквартальная застройка: 36 м.

Инсоляция

Инсоляция жилого здания и прилегающих территорий в связи с размещением зданий существенно не меняется и соответствует требованиям к солнцезащите помещений жилых и общественных зданий и территорий.

Благоустройство

Благоустройство объекта выполняется в пределах территории проектирования в соответствии с действующими на момент проектирования строительными нормами и правилами. Форма здания, его постановка на местности и его внутренняя планировка определены в соответствии с соблюдением санитарно-гигиенических условий. До соседних зданий устроены достаточные нормативные разрывы с учетом незатенения соседних зданий и инсоляции дворовой территории. Здания вместе с окружающей застройкой организуют пространство двора. Входы организованы со стороны двора. На дворовом пространстве расположены комплексные площадки общего пользования, озеленение в виде газона, посадки деревьев и кустарников. Въезд и выезд на территорию квартала предусмотрен с ул. Советской, ул. Красных партизан, ул. Ярославской и ул. Кедрова. Покрытие всех проездов и площадок для стоянки автотранспорта предусмотрено с асфальтобетонным покрытием.

Пешеходные тротуары и дорожки – с покрытием мелкогабаритной тротуарной плиткой. В местах пересечения тротуаров с проезжей частью необходимо устройство специальных съездов для маломобильных групп населения с уклоном не более 10%. Высота бортового камня в местах пересечения тротуаров, а также перепад высот бордюров, бортовых камней вдоль эксплуатируемых газонов и озелененных площадок, примыкающих к путям пешеходного движения, не должна превышать 0,014 м.

Вертикальная планировка участка решается путем инженерной подготовки территории подсыпкой песком не ниже уровня возможного подтопления территории, определенного раз в 100 лет. Детальная планировка определяется при рабочем проектировании, исходя из условий отвода поверхностных вод за счет продольных и поперечных уклонов к дождеприемникам проектируемой и существующей ливневой канализации.

Территория, не занятая проездами, тротуарами и площадками, озеленяется путем устройства газонов и посадки деревьев и кустарников в местах, свободных от инженерных сетей и путей движения пожарной техники.

Нарушенное в ходе строительства благоустройство прилегающей территории должно быть восстановлено в полном объеме.

Технико-экономические показатели

Существующий на территории квартала объем жилой площади в жилых домах, ориентировочно 8100 кв. м, остается в процессе реализации проекта планировки – 3100 кв. м.

Площадь перспективной застройки – 41571,3 кв. м.

Проектируемая жилая площадь – 2628,7 кв. м.

Исходя из нормы жилья на одного человека:

47300 кв. м / 30 кв. м/чел = 1577 человек.

Детские площадки:

1577 чел * 0,3 кв. м/чел = 473 кв. м.

Спортивные площадки:

1577 чел * 1,0 кв. м/чел = 1577 кв. м.

Площадки для отдыха взрослых:

1577 чел * 0,1 кв. м/чел = 158 кв. м.

Хозяйственные площадки:

1577 чел * 0,15 кв. м/чел = 237 кв. м.

Таким образом, для размещения площадок различного назначения требуется 2445 кв. м.

На территории квартала предполагается запроектировать 2530 кв. м площадок различного назначения.

Предполагается увеличение плотности населения в данном квартале с 42 чел/га до 242 чел/га, что свидетельствует о рациональном использовании территории в соответствии с нормами местных нормативов градостроительного проектирования муниципального образования "Город Архангельск" (утверждены решением Архангельской городской Думы от 20.09.2017 № 567), где средняя

плотность на территории г. Архангельска к 2025 году – 210 чел./га, а высокая – 240 чел./га. Принятая в проекте плотность соответствует значимости проектируемой территории как части города.

Количество парковочных мест, предназначенных для жителей жилых домов, рассчитывается исходя из количества жителей:

$47300 \text{ кв. м} / 30 \text{ кв. м/чел} = 1577 \text{ человек};$

$1577 \text{ чел} * 0,35 * 0,25 \text{ машино-мест/чел.} = 138 \text{ машино-мест.}$

Проектом планировки предполагается размещение 338 машино-мест, из них 230 машино-мест располагается на внутридворовой территории и 108 машино-мест примыкают к проезжей части ул. Советской, ул. Красных партизан и ул. Кедрова. Существующие жилые дома обеспечены парковочными местами.

Таблица

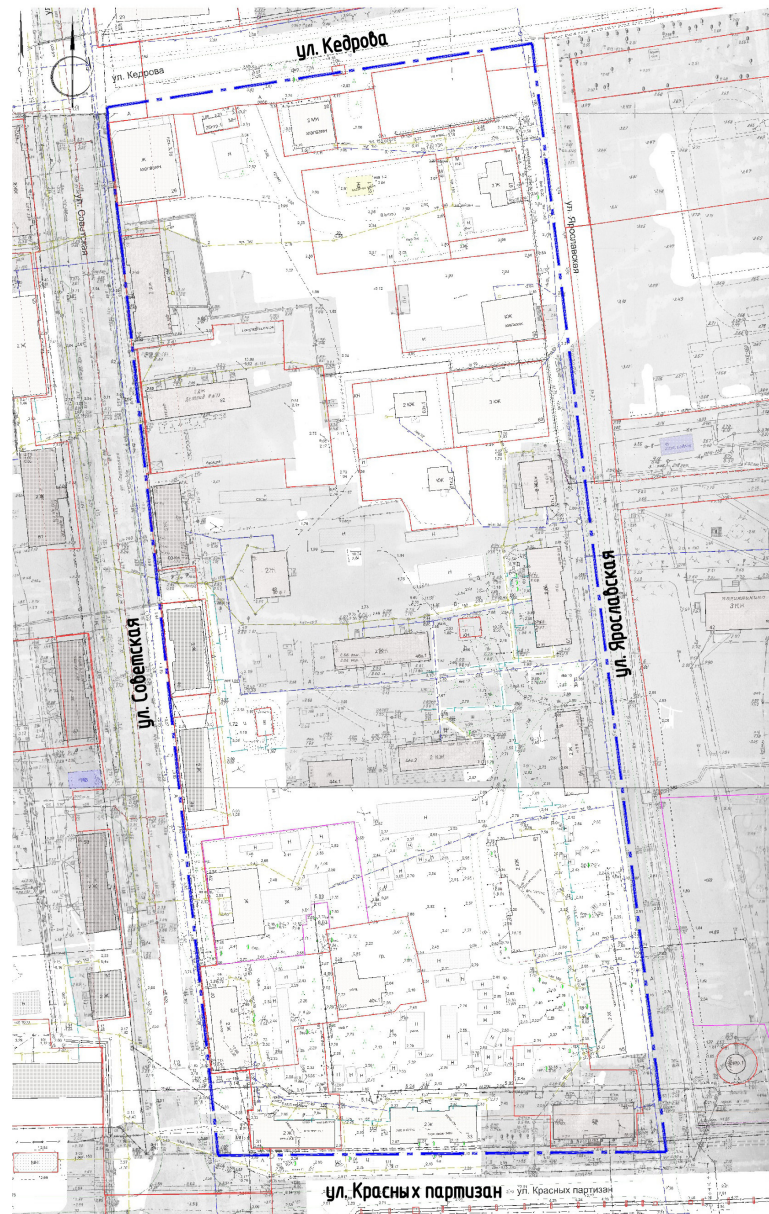
№ п/п	Наименование показателя	Ед. изм.	Кол-во
1	Площадь квартала	га	6,5206
2	Площадь существующей застройки квартала	га	0,1806
3	Площадь проектируемой и перспективной застройки квартала	га	0,8778
4	Площадь покрытия проездов, тротуаров	га	2,3311
5	Площадь покрытия площадок	га	0,2530
6	Площадь территории перспективного детского сада	га	0,6590
7	Площадь озеленения	га	2,2191
8	Коэффициент плотности застройки	-	1,20
9	Процент использования территории	%	100
10	Процент озеленения	%	34,0

Вертикальная планировка


Естественный рельеф местности существующей жилой застройки практически горизонтальный с малозаметным уклоном. Отведенная территория примыкает к красной линии ул. Советской, ул. Красных партизан и ул. Кедрова. Улица Ярославская имеет небольшой уклон в направлении ул. Красных партизан. Вертикальная планировка существующей застройки основана на сохранении опорных точек, которыми являются высотные отметки красных линий, определяющие взаимное высотное расположение всех зданий. Отвод поверхностных вод с отведенной территории осуществляется посредством ливневой канализации с устройством дождеприемных колодцев.

Приложение № 1
к проекту планировки территории
в Соломбальском территориальном округе
г. Архангельска в границах ул. Советской,
ул. Красных партизан, ул. Ярославской
и ул. Кедрова площадью 6,5206 га

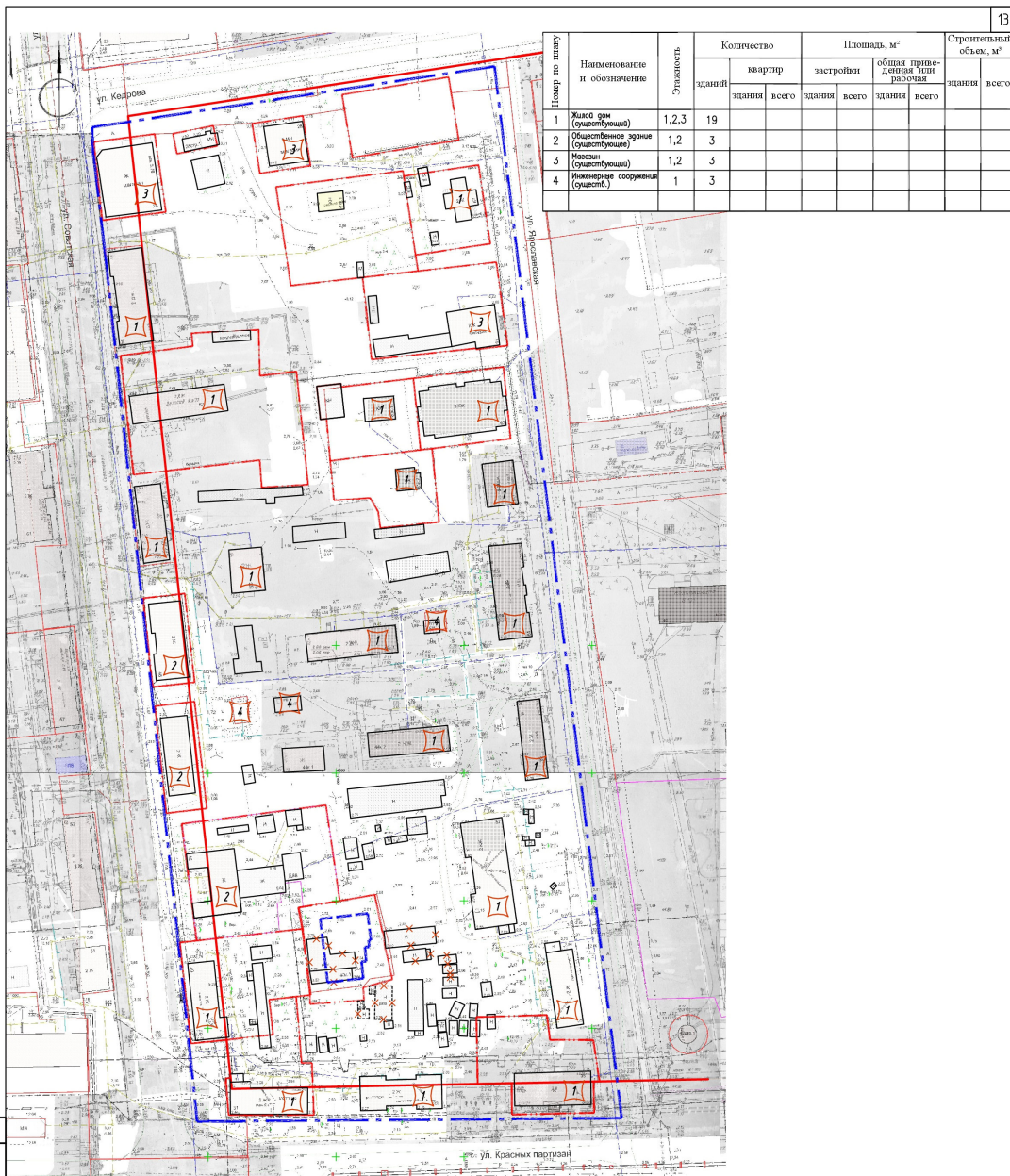
12



Создано	
Исполнено	
Проверено	
Утверждено	

188-19-ППТ					
Проект планировки территории в Соломбальском территориальном округе г. Архангельска в границах ул. Советской, ул. Красных партизан, ул. Ярославской и ул. Кедрова площадью 6,5206 га					
Изм.	Км. кв.	Лист	№ Док.	Дробн.	Дата
Разработал	Голубов		Л.С.И.		01.2020
Руч. группы					
Исполн.	Гадеев				01.2020
ГИП	Мошкин		Л.С.И.		01.2020
Материалы по обоснованию проекта планировки				Стадия	Лист
				П	1
Схема расположения элемента планировочной структуры М 1:1000					
				Формат А2	

Приложение № 2
к проекту планировки территории
в Соломбальском территориальном округе
г. Архангельска в границах ул. Советской,
ул. Красных партизан, ул. Ярославской
и ул. Кедрова площадью 6,5206 га



№ по плану	Наименование и обозначение	Этажность	Количество		Площадь, м²		Строительный объем, м³	
			зданий	квартир	общая приватизация или рабочая		зданий	всего
					здания	всего		
1	Жилое дом (существующий)	1,2,3	19					
2	Общественное здание (существующее)	1,2	3					
3	Магазины (существующие)	1,2	3					
4	Инженерные сооружения (существ.)	1	3					

13

Создано: 01.01.2020
Взам. инв. №
Попл. и дата.
И.М.И. №

- Условные обозначения**
- — — — граница участка
 - - - — граница квартала
 - — красная линия
 - - - — проектируемое здание
 - разбираемые здания и сооружения
 - 1 — номер здания, сооружения

Примечания

1. Все нежилые сооружения, постройки, гаражи в пределах границ участков подлежат демонтажу или переносу на другое место.
2. Деревья, попадающие в пятно застройки подлежат спилу с последующей компенсационной посадкой.
3. Инженерные сети, попадающие в пятно застройки подлежат перекладке, недействующие сети подлежат разборке.

				188-19-ППТ		
Проект планировки территории в Соломбальском территориальном округе г. Архангельска в границах ул. Советской, ул. Красных партизан, ул. Ярославской и ул. Кедрова площадью 6,5206 га						
Имен. Инв. №	Лист	№ док.	Подп.	Дата	Материалы по обоснованию проекта планировки	Статус
Разработчик	Головко	Мещеряков	Мещеряков	01.2020		Лист
Рук. группы						Листов
Исполн.	Фадеев	Мещеряков	Мещеряков	01.2020	Схема использования территории в период подготовки проекта планировки территории № 1-10/00	2
ИП	Мещеряков	Мещеряков	Мещеряков	01.2020		



Приложение № 3
к проекту планировки территории
в Соломбальском территориальном округе
г. Архангельска в границах ул. Советской,
ул. Красных партизан, ул. Ярославской
и ул. Кедрова площадью 6,5206 га




Ведомость жилых и общественных зданий и сооружений

№ по плану	Наименование и обозначение	Этажность	Количество		Площадь, м²		Строительный объем, м³	
			зданий	квартир	застроенной		зданий	всего
					здания	всего		
1	Жилое дом (проектир.)	9	1					
2	Жилое дома (проектир.)	5,9	7					
3	Жилое дома (существ.)	1,2,3	4					
4	Магазины (существ.)	1,2	2					
5	Общественное здание (проектир.)	1,2	2					
6	Детский сад (проектир.)	2	1					

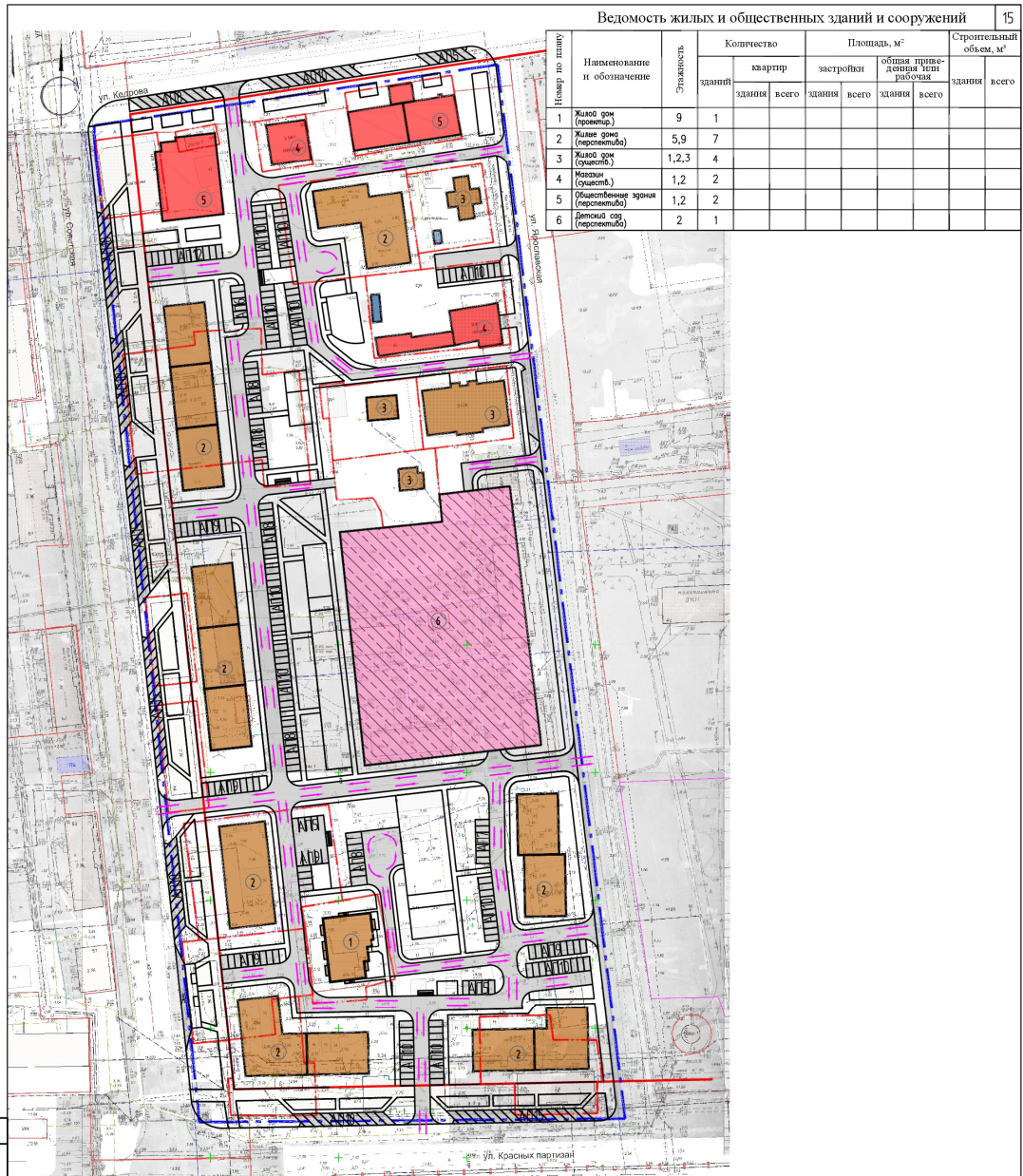
Условные обозначения

- жилое здание;
- нежилые здания и инженерные сооружения;
- территория перспективного детского сада;
- общественное здание;
- граница участка
- граница квартала
- красная линия
- пешеходная зона;
- зона озеленения;
- детская, спортивная площадки и площадка для отдыха;
- хозяйственные площадки;

Составлено
Взято из:
Попытка
ИМ. М. 100

188-19-ППТ					
Проект планировки территории в Соломбальском территориальном округе г. Архангельска в границах ул. Советской, ул. Красных партизан, ул. Ярославской и ул. Кедрова площадью 6,5206 га					
Изм.	Кол. изм.	Лист	М. вкл.	Подп.	Дата
Разработчик	Голубов	Л. 1	Л. 1	Л. 1	01.2023
Рук. группы					
Материалы по обоснованию проекта планировки			Стадия	Лист	Листов
			П	3	
Исполн.	Федеев	Л. 1	Л. 1	Л. 1	01.2023
ГИП	Мошкин	Л. 1	Л. 1	Л. 1	01.2023
Схема планировки территории М 1:1000					

Приложение № 4
к проекту планировки территории
в Соломбальском территориальном округе
г. Архангельска в границах ул. Советской,
ул. Красных партизан, ул. Ярославской
и ул. Кедрова площадью 6,5206 га



Ведомость жилых и общественных зданий и сооружений 15

№ по плану	Наименование и обозначение	Этажность	Количество		Площадь, м²		Строительный объем, м³	
			зданий	квартир	застройки	общая полезная	зданий	всего
1	Жилое здание (перспектив.)	9	1					
2	Жилое здание (перспектив.)	5,9	7					
3	Жилое здание (перспектив.)	1,2,3	4					
4	Место (обществ.)	1,2	2					
5	Общественное здание (перспектив.)	1,2	2					
6	Детский сад (перспектив.)	2	1					

Условные обозначения

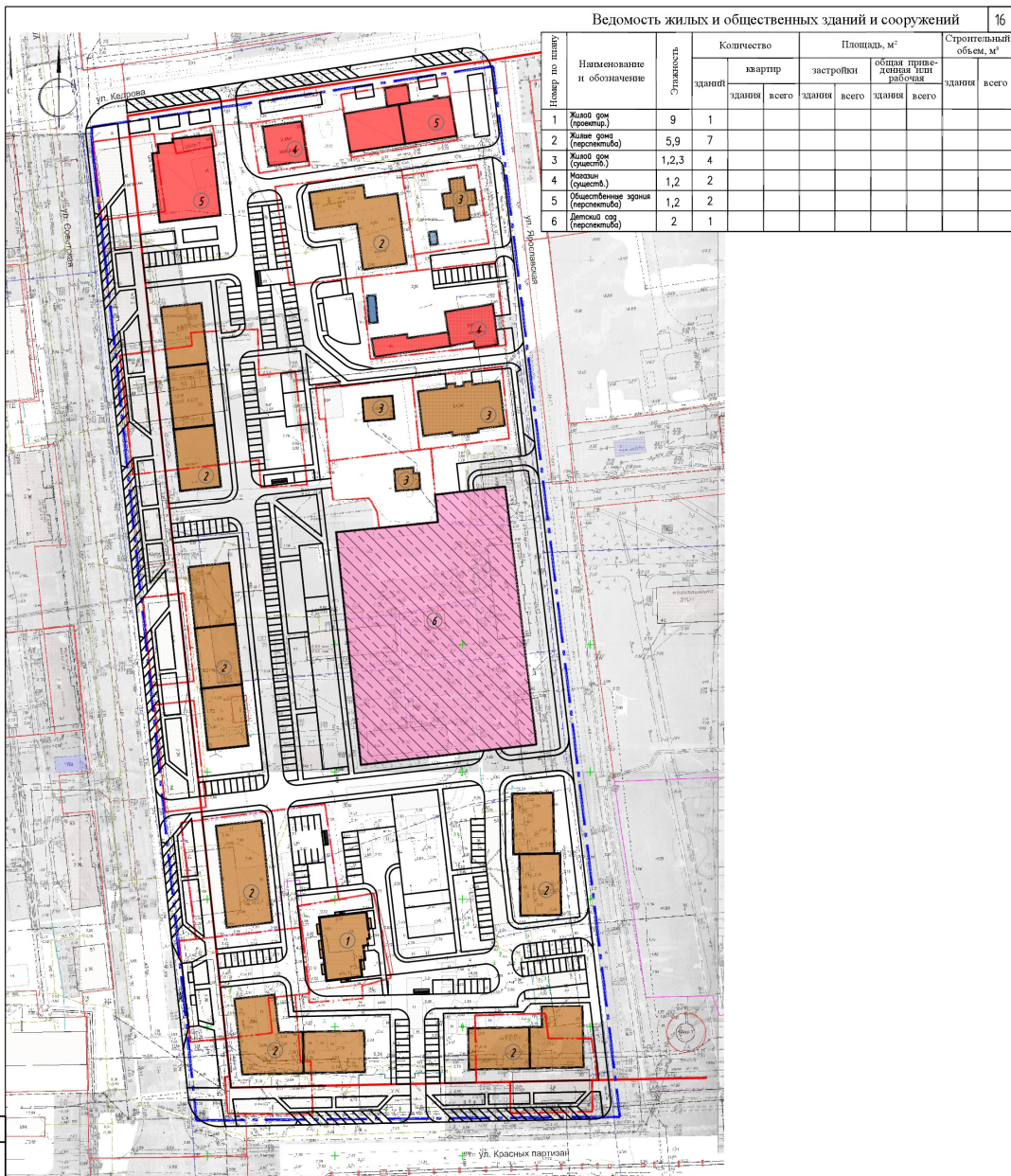
- жилое здание;
- нежилые здания и инженерные сооружения;
- территория перспективного детского сада;
- общественное здание;
- проезжая зона для транспорта и автостоянки открытого типа;
- граница участка
- граница квартала
- красная линия
- места для стоянки транспорта
- АПВ - обозначение стоянки автомобилей с указанием количества машино-мест
- направление движения транспортных средств

Согласовано
Введен в действие
Лист 4 из 4
И.И. Иванов

188-19-ППТ						Проект планировки территории в Соломбальском территориальном округе г. Архангельска в границах ул. Советской, ул. Красных партизан, ул. Ярославской и ул. Кедрова площадью 6,5206 га			
Изм.	Кол. в.	Лист	№ док.	Проб.	Дата	Материалы по обоснованию проекта планировки	Стандия	Лист	Листов
Разработал	Голубов			М.И.Иванов	01.2020		П	4	
Руководил						Схема организации улично-дорожной сети, схема размещения парковочных мест М 1:1000			
Исполн.	Иванов			01.2020					
Гип	Мошкин			01.2020					



Приложение № 5
к проекту планировки территории
в Соломбальском территориальном округе
г. Архангельска в границах ул. Советской,
ул. Красных партизан, ул. Ярославской
и ул. Кедрова площадью 6,5206 га




№ по плану	Наименование и обозначение	Этажность	Количество		Площадь, м²		Строительный объем, м³	
			зданий	квартир	застройки	общая приватная часть	зданий	зданий
1	Жилое здание (перспектив.)	9	1					
2	Жилое здание (перспектив.)	5,9	7					
3	Жилое здание (улиц.)	1,2,3	4					
4	Место (улиц.)	1,2	2					
5	Общественное здание (перспектив.)	1,2	2					
6	Детский сад (перспектив.)	2	1					

Создано	
Введен	
Получено	
Издано	

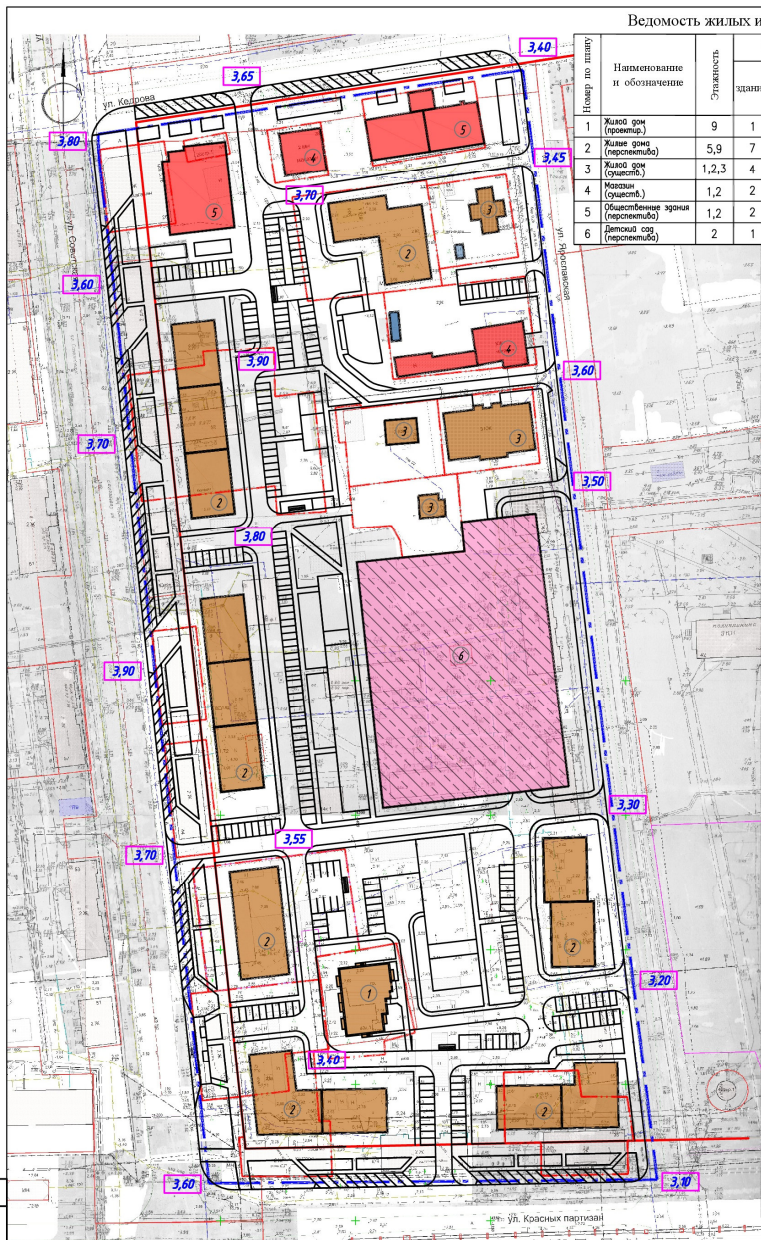
Условные обозначения

- жилое здание;
- нежилые здания и инженерные сооружения;
- территория перспективного детского сада;
- общественное здание;
- граница участка
- граница квартала
- красная линия

На территории данного квартала не находится зон с особыми условиями использования по объектам охраны объектов культурного наследия, а также зон с особыми условиями по экологическим условиям и нормативному режиму хозяйственной деятельности.

				188-19-ППТ		
Проект планировки территории в Соломбальском территориальном округе г. Архангельска в границах ул. Советской, ул. Красных партизан, ул. Ярославской и ул. Кедрова площадью 6,5206 га						
Изм.	Кол. в.	Лист	№ Док.	Доп.	Дата	
Разработал	Голубов			С	01.2020	
Рук. группы						
Материалы по обоснованию проекта планировки				Этадия	Лист	Листов
				П	5	
Схема границ с особыми условиями использования территорий М 1:1000						
Наименование	И.И.И.	01.2020				
Ген. план	Мошкочев	01.2020				

Приложение № 6
к проекту планировки территории
в Соломбальском территориальном округе
г. Архангельска в границах ул. Советской,
ул. Красных партизан, ул. Ярославской
и ул. Кедрова площадью 6,5206 га




№ по плану	Наименование и обозначение	Этажность	Количество		Площадь, м²		Строительный объем, м³	
			зданий	квартир	застройки	общая полезная и полезная	зданий	всего
1	Жилое здание (перспектив.)	9	1					
2	Жилые здания (перспектив.)	5,9	7					
3	Жилое здание (существ.)	1,2,3	4					
4	Место (существ.)	1,2	2					
5	Общественное здание (перспектив.)	1,2	2					
6	Детский сад (перспектив.)	2	1					

Условные обозначения

- жилое здание;
- нежилые здания и инженерные сооружения;
- территория перспективного детского сада;
- общественное здание;
- граница участка
- граница квартала
- красная линия
- 3.80** - директивные отметки
- 2.80 - существующие отметки

Высотные отметки квартала застройки колеблются в пределах 3.80 м.. 2.00 м. Инженерная подготовка территории необходима в виде отсыпки песком пониженных мест до уровня существующей капитальной застройки.

Согласовано
Взам. инж. М.
Лист 6 из 6
И.И. М.И.

188-19-ППТ				Лист 6	
Проект планировки территории в Соломбальском территориальном округе г. Архангельска в границах ул. Советской, ул. Красных партизан, ул. Ярославской и ул. Кедрова площадью 6.5206 га					
Изм.	Кол. вкл.	Лист	№ док.	Подп.	Дата
Разработал	Голубов			М.И.	01.2020
Рук. группы					
Материалы по обоснованию проекта планировки				Стандия	Лист
				П	6
Схема вертикальной планировки и инженерной подготовки территории М 1:2000					
Исполн.	Авдеев				
ГИП	Мошкин			М.И.	01.2020