



Контроль

ГЛАВА МУНИЦИПАЛЬНОГО ОБРАЗОВАНИЯ  
"ГОРОД АРХАНГЕЛЬСК"

**РАСПОРЯЖЕНИЕ**

от 5 сентября 2019 г. № 3026р

**О подготовке проекта межевания  
территории муниципального образования "Город Архангельск"  
в границах ул. Николая Островского, просп. Ленинградского,  
ул. Тарасова и ул. Октябрьской площадью 33,7324 га**

В соответствии с Градостроительным кодексом Российской Федерации:

1. Подготовить проект межевания территории муниципального образования "Город Архангельск" (проект межевания) в границах ул. Николая Островского, просп. Ленинградского, ул. Тарасова и ул. Октябрьской площадью 33,7324 га.
2. Утвердить прилагаемое техническое задание на подготовку проекта межевания территории муниципального образования "Город Архангельск" в границах ул. Николая Островского, просп. Ленинградского, ул. Тарасова и ул. Октябрьской площадью 33,7324 га.
3. Определить, что физические или юридические лица вправе представлять свои предложения о порядке, сроках подготовки и содержании проекта межевания территории муниципального образования "Город Архангельск" в границах ул. Николая Островского, просп. Ленинградского, ул. Тарасова и ул. Октябрьской площадью 33,7324 га в департамент градостроительства Администрации муниципального образования "Город Архангельск" со дня опубликования настоящего распоряжения до момента назначения общественных обсуждений.
4. Срок действия распоряжения 6 месяцев с момента его опубликования в газете "Архангельск – город воинской славы" и на официальном информационном Интернет-портале муниципального образования "Город Архангельск".
5. Опубликовать распоряжение в газете "Архангельск – город воинской славы" и на официальном информационном Интернет-портале муниципального образования "Город Архангельск".
6. Контроль за исполнением распоряжения возложить на заместителя Главы муниципального образования "Город Архангельск" по вопросам экономического развития и финансам Шапошникову Д.В.

Глава муниципального образования  
"Город Архангельск"

04к.09



И.В. Годзиш

Приложение  
УТВЕРЖДЕНО  
распоряжением Главы  
муниципального образования  
"Город Архангельск"  
от 05.09.2019 № 3026р

**ТЕХНИЧЕСКОЕ ЗАДАНИЕ**  
**на подготовку проекта межевания территории**  
**муниципального образования "Город Архангельск" в границах**  
**ул. Николая Островского, просп. Ленинградского, ул. Тарасова**  
**и ул. Октябрьской площадью 33,7324 га**

1. Наименование (вид) градостроительной документации

Проект межевания территории муниципального образования "Город Архангельск" в границах ул. Николая Островского, просп. Ленинградского, ул. Тарасова и ул. Октябрьской площадью 33,7324 га (далее – проект межевания).

2. Заказчик

Администрация муниципального образования "Город Архангельск".

3. Разработчик проекта межевания территории

Определяется заказчиком по результатам аукциона в электронной форме на выполнение работ по подготовке проекта межевания территории муниципального образования "Город Архангельск" в границах ул. Николая Островского, просп. Ленинградского, ул. Тарасова и ул. Октябрьской площадью 33,7324 га.

4. Назначение документации

Подготовка проекта межевания осуществляется для определения местоположения границ образуемых и изменяемых земельных участков в границах ул. Николая Островского, просп. Ленинградского, ул. Тарасова и ул. Октябрьской.

5. Нормативно-правовая база для подготовки проекта межевания

Градостроительный кодекс Российской Федерации, Земельный кодекс Российской Федерации, "СП 42.13330.2011. Свод правил. Градостроительство. Планировка и застройка городских и сельских поселений. Актуализированная редакция СНиП 2.07.01-89\*", "СНиП 11-04-2003. Инструкция о порядке разработки, согласования, экспертизы и утверждения градостроительной документации", Генеральный план муниципального образования "Город Архангельск", Правила землепользования и застройки муниципального образования "Город Архангельск", иные законы и нормативные правовые акты Российской Федерации, Архангельской области, муниципального образования "Город Архангельск".

6. Требования к подготовке проекта межевания

Проект межевания территории подготовить в соответствии с техническими регламентами, нормами отвода земельных участков для конкретных видов деятельности, установленными в соответствии с федеральными законами.

Подготовка проекта межевания территории осуществляется применительно к территории, расположенной в границах одного или нескольких смежных

элементов планировочной структуры, границах определенной правилами землепользования и застройки территориальной зоны и (или) границах установленной схемой территориального планирования муниципального района, генеральным планом поселения, городского округа функциональной зоны.

Подготовка проекта межевания территории осуществляется для:

1) определения местоположения границ образуемых и изменяемых земельных участков;

2) установления, изменения, отмены красных линий для застроенных территорий, в границах которых не планируется размещение новых объектов капитального строительства, а также для установления, изменения, отмены красных линий в связи с образованием и (или) изменением земельного участка, расположенного в границах территории, применительно к которой не предусматривается осуществление деятельности по комплексному и устойчивому развитию территории, при условии, что такие установление, изменение, отмена влекут за собой исключительно изменение границ территории общего пользования.

7. Объект проектирования, его основные характеристики

Проектируемая территория площадью 33,7324 га расположена в границах ул. Николая Островского, просп. Ленинградского, ул. Тарасова и ул. Октябрьской.

Граница территории проектирования в соответствии со схемой, указанной в приложении к техническому заданию.

8. Требования к составу и содержанию работ

Проект межевания территории состоит из основной части, которая подлежит утверждению, и материалов по обоснованию этого проекта.

Основная часть проекта межевания территории включает в себя текстовую часть и чертежи межевания территории.

Текстовая часть проекта межевания территории включает в себя:

1) перечень и сведения о площади образуемых земельных участков, в том числе возможные способы их образования;

2) перечень и сведения о площади образуемых земельных участков, которые будут отнесены к территориям общего пользования или имуществу общего пользования, в том числе в отношении которых предполагаются резервирование и (или) изъятие для государственных или муниципальных нужд;

3) вид разрешенного использования образуемых земельных участков в соответствии с проектом планировки территории в случаях, предусмотренных Градостроительным кодексом Российской Федерации;

4) целевое назначение лесов, вид (виды) разрешенного использования лесного участка, количественные и качественные характеристики лесного участка, сведения о нахождении лесного участка в границах особо защитных участков лесов (в случае, если подготовка проекта межевания территории осуществляется в целях определения местоположения границ образуемых и (или) изменяемых лесных участков);

5) сведения о границах территории, в отношении которой утвержден проект межевания, содержащие перечень координат характерных точек этих границ в системе координат, используемой для ведения Единого государственного реестра недвижимости. Координаты характерных точек границ территории, в отношении которой утвержден проект межевания, определяются

в соответствии с требованиями к точности определения координат характерных точек границ, установленных в соответствии с Градостроительным кодексом Российской Федерации для территориальных зон.

На чертежах межевания территории отображаются:

1) границы планируемых (в случае, если подготовка проекта межевания территории осуществляется в составе проекта планировки территории) и существующих элементов планировочной структуры;

2) красные линии, утвержденные в составе проекта планировки территории, или красные линии, утверждаемые, изменяемые проектом межевания территории в соответствии с пунктом 2 части 2 статьи 43 Градостроительного кодекса Российской Федерации;

3) линии отступа от красных линий в целях определения мест допустимого размещения зданий, строений, сооружений;

4) границы образуемых и (или) изменяемых земельных участков, условные номера образуемых земельных участков, в том числе в отношении которых предполагаются их резервирование и (или) изъятие для государственных или муниципальных нужд;

5) границы публичных сервитутов.

При подготовке проекта межевания территории в целях определения местоположения границ образуемых и (или) изменяемых лесных участков их местоположение, границы и площадь определяются с учетом границ и площади лесных кварталов и (или) лесотаксационных выделов, частей лесотаксационных выделов.

Материалы по обоснованию проекта межевания территории включают в себя чертежи, на которых отображаются:

1) границы существующих земельных участков;

2) границы зон с особыми условиями использования территорий;

3) местоположение существующих объектов капитального строительства;

4) границы особо охраняемых природных территорий;

5) границы территорий объектов культурного наследия;

6) границы лесничеств, лесопарков, участковых лесничеств, лесных кварталов, лесотаксационных выделов или частей лесотаксационных выделов.

Подготовка проектов межевания территории осуществляется с учетом материалов и результатов инженерных изысканий в случаях, если выполнение таких инженерных изысканий для подготовки документации по планировке территории требуется в соответствии с Градостроительным кодексом Российской Федерации. В целях подготовки проекта межевания территории допускается использование материалов и результатов инженерных изысканий, полученных для подготовки проекта планировки данной территории, в течение не более чем пяти лет со дня их выполнения.

При подготовке проекта межевания территории определение местоположения границ образуемых и (или) изменяемых земельных участков осуществляется в соответствии с градостроительными регламентами и нормами отвода земельных участков для конкретных видов деятельности, иными требованиями к образуемым и (или) изменяемым земельным участкам,

установленными федеральными законами и законами субъектов Российской Федерации, техническими регламентами, сводами правил.

В случае если разработка проекта межевания территории осуществляется применительно к территории, в границах которой предусматривается образование земельных участков на основании утвержденной схемы расположения земельного участка или земельных участков на кадастровом плане территории, срок действия которой не истек, местоположение границ земельных участков в таком проекте межевания территории должно соответствовать местоположению границ земельных участков, образование которых предусмотрено данной схемой.

В проекте межевания территории, подготовленном применительно к территории исторического поселения, учитываются элементы планировочной структуры, обеспечение сохранности которых предусмотрено законодательством об охране объектов культурного наследия (памятников истории и культуры) народов Российской Федерации.

#### 9. Требования к результатам работы

Решения проекта межевания территории должны быть обусловлены ее положением в составе города, социальным содержанием, перспективами развития города.

Проектные решения определяются с учетом удобства транспортной доступности и организации проездов, обеспечивающих безопасность движения.

Принимаемые решения в ходе подготовки проекта планировки территории должны быть обоснованными.

Основные материалы проекта планировки территории должны соответствовать строительным нормам и правилам, нормативным документам в сфере градостроительства.

При использовании карт и топографических планов, не предназначенных для открытого использования, имеющих гриф секретности, следует руководствоваться требованиями законодательства Российской Федерации о государственной тайне в объеме и порядке, которые установлены Правительством Российской Федерации.

Подготовка проекта межевания территории осуществляется в соответствии с системой координат, используемой для ведения государственного кадастра недвижимости.

Материалы проекта межевания территории в электронном виде должны быть совместимы с геоинформационной системой ГИС "ИнГео" (.dwg / .dxf).

Текстовые материалы проекта межевания территории должны быть выполнены в формате Word (.doc / .docx), табличные – Excel (.xls / .xlsx). Графические материалы проекта межевания территории выполняются в масштабе 1:5000 – 1:2000 – 1:1000.

Проект межевания территории на бумажной основе и в электронном виде передается в департамент градостроительства Администрации муниципального образования "Город Архангельск".

10. Порядок проведения согласования проекта межевания территории.

Проект межевания территории после подготовки должен быть согласован разработчиком в следующем порядке с:

департаментом муниципального имущества Администрации муниципального образования "Город Архангельск";

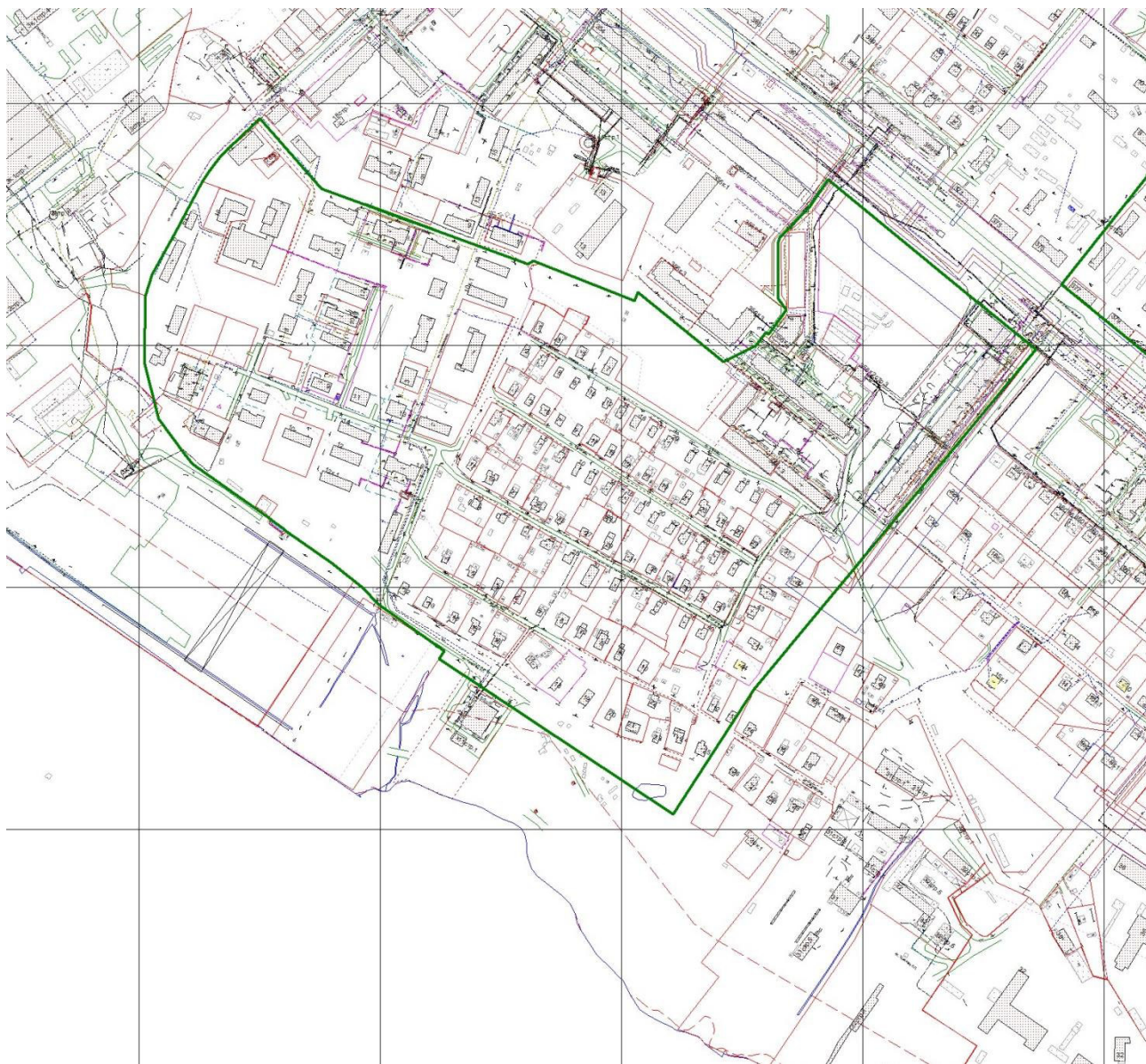
другими заинтересованными организациями в соответствии с требованиями законодательства Российской Федерации и нормативных правовых актов субъектов Российской Федерации и органов местного самоуправления.

По итогам полученных согласований представить проект межевания территории в департамент градостроительства Администрации муниципального образования "Город Архангельск".

---

Приложение  
к техническому заданию на подготовку  
проекта межевания территории муниципального  
образования "Город Архангельск" в границах  
ул. Николая Островского, просп. Ленинградского,  
ул. Тарасова и ул. Октябрьской площадью  
33,7324 га

**СХЕМА**  
границ проектирования



---