

**ИНДИВИДУАЛЬНЫЙ ПРЕДПРИНИМАТЕЛЬ
НЕЧАЕВ НИКИТА АНАТОЛЬЕВИЧ**

**ПРОЕКТ ПЛАНИРОВКИ ТЕРРИТОРИИ ЖИЛОЙ ЗАСТРОЙКИ ГОРОДСКОГО ОКРУГА «ГОРОД АРХАНГЕЛЬСК» В ОТНОШЕНИИ ТЕРРИТОРИИ, В ГРАНИЦАХ КОТОРОЙ ПРЕДУСМАТРИВАЕТСЯ ОСУЩЕСТВЛЕНИЕ ДЕЯТЕЛЬНОСТИ ПО КОМПЛЕКСНОМУ РАЗВИТИЮ ТЕРРИТОРИИ В ГРАНИЦАХ ЧАСТИ ЭЛЕМЕНТА ПЛАНИРОВОЧНОЙ СТРУКТУРЫ:
УЛ. ЛОГИНОВА, УЛ Г.СУФТИНА, УЛ. ПОПОВА, ПРОСП. ОБВОДНЫЙ КАНАЛ ПЛОЩАДЬЮ 5,0049 ГА**

ТОМ 2

Материалы по обоснованию проекта планировки территории

Шифр: 003-24-ППТ

Архангельск
2024

Инд. № подлин.	Подпись и дата	Взам. инв. №	Инв. № дубл.	Подпись и дата

ИНДИВИДУАЛЬНЫЙ ПРЕДПРИНИМАТЕЛЬ
НЕЧАЕВ НИКИТА АНАТОЛЬЕВИЧ

ПРОЕКТ ПЛАНИРОВКИ ТЕРРИТОРИИ ЖИЛОЙ
ЗАСТРОЙКИ ГОРОДСКОГО ОКРУГА «ГОРОД
АРХАНГЕЛЬСК» В ОТНОШЕНИИ ТЕРРИТОРИИ, В
ГРАНИЦАХ КОТОРОЙ ПРЕДУСМАТРИВАЕТСЯ
ОСУЩЕСТВЛЕНИЕ ДЕЯТЕЛЬНОСТИ ПО
КОМПЛЕКСНОМУ РАЗВИТИЮ ТЕРРИТОРИИ В
ГРАНИЦАХ ЧАСТИ ЭЛЕМЕНТА ПЛАНИРОВОЧНОЙ
СТРУКТУРЫ: УЛ. ЛОГИНОВА, УЛ. Г.СУФТИНА, УЛ.
ПОПОВА, ПРОСП. ОБВОДНОЙ КАНАЛ ПЛОЩАДЬЮ
5,0049 ГА

ТОМ 2

Материалы по обоснованию проекта планировки территории

Шифр: 003-24-ППТ

Главный инженер проекта



Н.А. Нечаев

Архангельск
2024

Индв. № подлин.	Подпись и дата	Взам. инв. №	Индв. № дубл.	Подпись и дата
-----------------	----------------	--------------	---------------	----------------

3

Обозначение	Наименование	Примечание
		стр.
003-24-ППТ.С2	Содержание тома	3
003-24-ППТ	Материалы по обоснованию проекта планировки	
003-24-ППТ-ТЧ2	Текстовая часть	6-33
	Результаты инженерных изысканий в объеме, предусмотренном разрабатываемой исполнителем работ программой инженерных изысканий	
	Обоснование определения границ зон планируемого размещения объектов капитального строительства	
	Обоснование соответствия планируемых параметров нормативам градостроительного проектирования и требованиям градостроительных регламентов, установленным правилам землепользования и застройки расчетным показателям минимально допустимого уровня обеспеченности территории объектами коммунальной, транспортной, социальной инфраструктур и расчетным показателям максимально допустимого уровня территориальной доступности таких объектов для населения	

Инв. № подл.	Взам. инв. №
	Подпись и дата

						003-24-ППТ.С2		
Изм.	Кол.уч	Лист	Идок	Подп.	Дата			
ГИП		Нечаев			03.2024	Стадия	Лист	Листов
Исполнил		Шилова				П	1	3
						ИП Нечаев Н.А.		
Содержание тома								

	Перечень мероприятий по защите территории от чрезвычайных ситуаций природного и техногенного характера, в том числе по обеспечению пожарной безопасности и по гражданской обороне	
	Перечень мероприятий по охране окружающей среды	
	Обоснование очередности планируемого развития территории	
003-24-ППТ-ГЧ2	Графическая часть	
003-24-ППТ-ГЧ2-1	Карты (фрагмент карт) планировочной структуры городского округа, муниципального образования «Город Архангельск» М 1:5000	34
003-24-ППТ-ГЧ2-2	Схема организации движения транспорта, пешеходов и улично-дорожной сети М 1:1000	35
003-24-ППТ-ГЧ2-3	Схема границ территорий объектов культурного наследия. Схема границ зон с особыми условиями использования территории М 1:1000	36
003-24-ППТ-ГЧ2-4	Схема доступности объектов социальной инфраструктуры М 1:3000	37
003-24-ППТ-ГЧ2-5	Схема, отображающая местоположение существующих объектов капитального строительства, объектов, подлежащих сносу М 1:1000	38
003-24-ППТ-ГЧ2-6	Вариант 1 планировочного решения застройки территории М1:1000	39
003-24-ППТ-ГЧ2-7	Вариант 2 планировочного решения застройки территории М1:1000	40
003-23-ППТ-ГЧ2-8	Схема вертикальной планировки территории М 1:1000	41

Инва. № подл.	Подпись и дата	Взам. инв. №

Изм.	Кол.уч.	Лист	Ндок.	Подпись	Дата

003-24-ППТ.С2

Лист

1. Результаты инженерных изысканий в объеме, предусмотренном разрабатываемой исполнителем работ программой инженерных изысканий.

Результаты инженерных изысканий в объеме, предусмотренном разрабатываемой программой изысканий, на территории, в границах которых предусматривается осуществление деятельности по комплексному развитию территории в границах части элемента планировочной структуры: ул. Логинова, ул. Г. Суфтина, ул. Попова, просп. Обводный канал площадью 5,0049 га содержатся в информационной системе ГИС "ИнГео" муниципального образования "Город Архангельск". Дополнительные инженерные изыскания под проектируемые здания будут выполнены в составе проектной документации нового строительства.


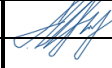
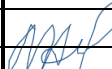
2. Обоснование определения границ зон планируемого размещения объектов капитального строительства.

Зона планируемого размещения объектов капитального строительства, отображена в основной части настоящего проекта (003– 24 – ППТ – ГЧ1).

Минимальные отступы зданий, строений, сооружений от красных линий, от границ земельных участков приняты в соответствии со ст. 21 Правил землепользования и застройки городского округа "Город Архангельск", утвержденных постановлением Министерства строительства и архитектуры Архангельской области от 29 сентября 2020 г. № 68-п (с изменениями) (далее – ПЗЗ).

Минимальный отступ планируемых жилых домов от красных линий составляет не менее 5 метров. Минимальные отступы от границ земельных участков в целях определения места допустимого размещения зданий, строений, сооружений – 3 метра.

Структура и параметры планируемых объектов капитального строительства на территориях, в границах которых предусматривается осуществление деятельности по комплексному развитию территории в границах части элемента планировочной структуры: ул. Логинова, ул. Г. Суфтина, ул. Попова, просп. Обводный канал площадью 5,0049 га представлены в таблице 1.

Взам. инв. №												
	Подпись и дата											
Инв. № подл.	003 – 24 – ППТ – ТЧ2											
	Изм.	Кол.уч	Лист	Индок	Подп.	Дата						
	ГИП	Нечаев Н.А.			05.2024							
	Исполнил	Шилова Д.А.										
	Н.контроль	Нечаева Л.Н.										
Том 2 МАТЕРИАЛЫ ПО ОБОСНОВАНИЮ						<table border="1"> <tr> <td>Стадия</td> <td>Лист</td> <td>Листов</td> </tr> <tr> <td>П</td> <td>1</td> <td>29</td> </tr> </table>	Стадия	Лист	Листов	П	1	29
Стадия	Лист	Листов										
П	1	29										
						ИП Нечаев Н.А.						

Структура и параметры планируемых объектов капитального строительства в границах КРТ

Таблица 1

Экспл. номер	Наименование	Площадь застройки, м ²	Количество надземных этажей**	Общая площадь жилых и нежилых помещений
1	Проектируемые жилые дома	20 000*	16**	100 098*
		Площадь, занятая под всеми зданиями и сооружениями в границах КРТ 20 000		100 098

* показатели планируемого развития территории уточняются при архитектурно-строительном проектировании

** - Предельный параметр разрешённого строительства, реконструкции объектов капитального строительства в соответствии с решением о комплексном развитии территории жилой застройки.

3. Обоснование соответствия планируемых параметров нормативам градостроительного проектирования и требованиям градостроительных регламентов, установленным правилам землепользования и застройки расчетным показателям минимально допустимого уровня обеспеченности территории объектами коммунальной, транспортной, социальной инфраструктур и расчетным показателям максимально допустимого уровня территориальной доступности таких объектов для населения.

3.1. Расчет количества площадок для проектируемой территории

Общая площадь жилых помещений в соответствии с договором о комплексном развитии территории жилой застройки городского округа "Город Архангельск" установлена не более **82 530 кв.м.**

82 530 *кв.м / 40 кв.м/чел = 2064 человека, где 40 кв.м/чел – норма площади жилья в расчете на одного человека, принятая согласно таблице 5.1 "Структура жилищного фонда, дифференцированного по уровню комфорта" СП 42.13330.2016 "Градостроительство. Планировка и застройка городских и сельских поселений. Актуализированная редакция СНиП 2.07.01-89*" (далее СП 42.13330.2016).

Взам. инв. №	Подпись и дата	Инв. № подл.	003 – 24 – ППТ – ТЧ2						Лист
			Изм.	Кол.уч.	Лист	Ндок.	Подпись	Дата	2

I этап:35 500* кв.м/40 кв.м/чел = **887 человек****II этап:**15 000* кв.м/40 кв.м/чел = **375 человек****III этап:**12 000* кв.м/40 кв.м/чел = **300* человек****IV этап:**20 030* кв.м/40 кв.м/чел = **501* человек**

Проект планировки территории в границах КРТ учитывает общее количество проживающих **2063* человека**.

*Технико-экономические показатели планируемого развития территории уточняются при архитектурно-строительном проектировании и количество машино-мест будет уточнены при архитектурно-строительном проектировании.

Планируемый объем жилой площади и количество проживающих будут уточнены при архитектурно-строительном проектировании.

Размещение площадок выполнено в соответствии с п. 7.5 СП 42.13330.2016 и местных нормативов градостроительного проектирования муниципального образования «Город Архангельск», утвержденных решением Архангельской городской Думы от 20 сентября 2017 года № 567 (далее – МНГП).

Расчет количества площадок для проектируемой территории представлен в таблице 2.

Расчет количества площадок для существующего и проектируемого жилого фонда территории

Таблица 2

Наименование	Норма на расчетную единицу кв.м./чел*	Расчетная единица, жителей, (существующий/проектируемый жилой фонд)	Количество, кв.м.	
			требуемое по расчету	предусмотрено в варианте застройки
I этап				
Для игр детей дошкольного и младшего школьного возраста	0,4	887	355,2	418,0
Для отдыха взрослого населения	0,1		88,8	90,0
Для занятий физкультурой взрослого населения	1,0		444**	465,0
003 – 24 – ППТ – ТЧ2			Лист	
Изм. Кол.уч. Лист Ндок. Подпись Дата			3	

Взам. инв. №

Подпись и дата

Инв. № подл.

Для хозяйственных целей		0,15*		133,2	163,0
Всего для I этапа				1021,2	1136,0***
II этап					
Для игр детей дошкольного и младшего школьного возраста		0,4	375	150,0	150,0
Для отдыха взрослого населения		0,1		37,5	70,0
Для занятий физкультурой взрослого населения		1,0		187,5	342,6
Для хозяйственных целей		0,15*		56,3	72,0
Всего для II этапа				431,3	634,6***
III этап					
Для игр детей дошкольного и младшего школьного возраста		0,4	300	120,0	72,0 (48 кв.м учтены в I этапе)
Для отдыха взрослого населения		0,1		30,0	учтены во II этапе
Для занятий физкультурой взрослого населения		1,0		150,0	учтены в I и II этапе
Для хозяйственных целей		0,15*		45,0	учтены в I и II этапе
Всего для III этапа				345,0	72,0***
Детский сад на 280 мест					
Групповые площадки		7,0	280	1960,0	2016,0
IV этап					
Для игр детей дошкольного и младшего школьного возраста		0,4	501	200,4	1000,0
Для отдыха взрослого населения		0,1		50,1	200,0
Для занятий физкультурой		1,0		250,5	1740,0
				003 – 24 – ППТ – ТЧ2	
				Лист	
				4	
Изм.	Колуч.	Лист	Идок.	Подпись	Дата

Взам. инв. №

Подпись и дата

Инв. № подл.

взрослого населения				
Для хозяйственных целей	0,15*		75,2	100,0
Всего для IV этапа			576,2	3040,0
			Общее расчетное количество площадок (без учета детского сада) 2373,7	Общее проектное количество площадок всей территории (без учета детского сада) 4882,6***

*Нормы приняты согласно СП 476.1325800.2020. Свод правил. Территории городских и сельских поселений. Правила планировки, застройки и благоустройства жилых микрорайонов (далее – СП 476.1325800.2020) и МНГП.

** Согласно СП 42.13330.2016, п.7.5 допускается уменьшать, но не более чем на 50%, удельные размеры площадок для игр детей, отдыха и занятий физкультурой взрослого населения в климатическом подрайоне ПА.

***Допускается перераспределение расчетных площадей в пределах этапов строительства.

Таким образом, для размещения площадок различного назначения требуется **2373,7 кв.м**, общее проектное количество площадок – **4882,6 кв.м**. Требуемое количество площадок различного назначения проектом обеспечивается.

Размещение площадок предусмотрено на расстоянии от окон жилых и общественных зданий не менее чем:

- для игр детей дошкольного и младшего школьного возраста – 12 м;
- для отдыха взрослого населения – 8 м;
- для занятий физкультурой (в зависимости от шумовых характеристик) – 10 – 40 м;
- для выгула собак – 40 м;
- расстояние до площадки для сушки белья не нормируется.

Система мусороудаления в жилом комплексе возможна, как вариант, с применением выкатных контейнеров и устройством встроенного помещения для крупногабаритного мусора, а также с устройством контейнерных хозяйственных площадок с размещением на земельном участке. Решения по устройству мусороудаления уточняются при архитектурно-строительном проектировании.

Благоустройство площадок и малых архитектурных форм – в соответствии с действующими нормативными документами. Обеспечение условий жизнедеятельности маломобильных групп населения согласно требованиям СП 59.13330.2020 "Свод правил. Доступность зданий и сооружений для маломобильных групп населения" (далее – СП 59.13330.2020).

Инв. № подл.	Подпись и дата	Взам. инв. №	003 – 24 – ППТ – ТЧ2						Лист
			Изм.	Кол.уч.	Лист	Ндок.	Подпись	Дата	5

Согласно СП 476.1325800.2020 "Свод правил. Территории городских и сельских поселений. Правила планировки, застройки и благоустройства жилых микрорайонов" установлен норматив размещения площадок для выгула собак в границах микрорайона в размере 400-600 м². Размещение площадок для выгула собак в границах территории проектирования с учетом существующей застройки не представляется возможным. Площадка для выгула собак предполагается разместить во дворе жилого дома по адресу ул. Воскресенская, д. 89.

Принятые решения проекта внесения изменений в проект планировки территории обеспечивают размещение земельных участков, инженерной инфраструктуры и элементов благоустройства с целью создания благоприятных и безопасных условий для жилищного строительства и проживания граждан на указанной территории развития населенного пункта.

3.2. Население.

Согласно п.2 Положения о территориальном планировании муниципального образования "Город Архангельск" Генерального плана муниципального образования "Город Архангельск", утвержденный постановлением министерства строительства и архитектуры Архангельской области от 02 апреля 2020 г. № 37-п (с изменениями) (далее – Генеральный план), плотность населения не нормируется.

В границах территории, подлежащей комплексному развитию, плотность населения не установлена.

3.3. Показатели обеспеченности территории объектами коммунальной и социальной инфраструктур и фактических показателей территориальной доступности таких объектов для населения.

Квартал, в котором находится территория, в границах которой предусматривается осуществление деятельности по комплексному развитию территории, расположен в непосредственной близости от центральных улиц, насыщен объектами социальной инфраструктуры. Нормы расчета учреждений, организаций и предприятий обслуживания приняты по Приложению Д СП 42.13330.2016, а также согласно региональным нормативам градостроительного проектирования Архангельской области, утвержденным постановлением Правительства Архангельской области от 19 апреля 2016 года № 123-пп (с изменениями) (далее – РНГП).

Общее расчетное количество жителей территории, в границах которой предусматривается осуществление деятельности по комплексному развитию территории, составляет **2063 чел.**

Показатели обеспеченности территории объектами социальной инфраструктуры приведены в таблице 3.

Взам. инв. №	
Подпись и дата	
Инв. № подл.	

Изм.	Кол.уч.	Лист	Индок.	Подпись	Дата

003 – 24 – ППТ – ТЧ2

Лист

6

Расчет учреждений, организаций и предприятий обслуживания населения

Таблица 3

Расчетная численность населения	Количество мест					
	Детские дошкольные учреждения	Общеобразовательные школы	Торговля		Предприятия общественного питания	Спортзалы
			Продовольственные товары	Непродовольственные товары		
	100 мест на 1000 жителей*	180 мест на 1000 жителей**	70 кв.м торговой площади на 1000 жителей*	30 кв.м торговой площади на 1000 жителей*	8 мест на 1000 жителей*	350 кв.м на 1000 жителей**
2063	207 мест	372 места	145 кв.м	62 кв.м	17 мест	722 кв.м

*Нормы расчета учреждений, организаций и предприятий обслуживания приняты по Приложению Д СП 42.13330.2016, а также (**) согласно РНГП.

В проекте выполнен анализ доступности населения планируемой жилой застройки учреждениями, организациями и предприятиями. Представлена следующая расчетная информация:

Детские дошкольные учреждения

Ближайшие существующие дошкольные учреждения расположены на смежных территориях:

- МДОУ Детский сад комбинированного вида № 119 "Поморочка", ул. Логинова, д. 24, корп. 1, (доступность 300 м, вместимость 330 человек);
- МДОУ Детский сад комбинированного вида № 178 "Россияночка", ул. Садовая, д. 63 (доступность 370 м, вместимость 280 человек);
- МДОУ Детский сад №162 «Рекорд», ул. Садовая, д.66, корп. 1 (доступность 250 м, вместимость 125 человек);
- планируемый детский сад на 280 мест, расположенный на территории КРТ.

Расчетные нормативы по детским дошкольным учреждениям для проектируемой территории обеспечиваются при необходимом количестве – 207 мест. Проектируемая территория находится в пределах радиуса обслуживания дошкольных учреждений – 300-500 м. Ситуация сложившаяся, доступность

Взам. инв. №	
Подпись и дата	
Инв. № подл.	

							003 – 24 – ППТ – ТЧ2	Лист
Изм.	Кол.уч.	Лист	Индок.	Подпись	Дата			7

выполняется.

Общеобразовательные школы

Ближайшие существующие общеобразовательные учреждения расположены на смежных территориях:

- Общеобразовательная школа № 45, ул. Садовая, д. 61 (доступность 420 м, вместимость 1000 человек);
- Общеобразовательная школа № 4, ул. Г. Суфтина, д. 20 (доступность 470 м, вместимость 300 человек);
- Муниципальная общеобразовательная школа № 11, просп. Советских космонавтов, д. 153 (доступность 540 м, вместимость 1200 человек).

Расчетные нормы по общеобразовательным учреждениям для проектируемой территории обеспечиваются при необходимом количестве – 372 места. Проектируемая территория находится в пределах радиуса обслуживания общеобразовательных учреждений – 500-750 м. Ситуация сложившаяся, доступность выполняется.

Продовольственные и непродовольственные товары, предприятия общественного питания и бытового обслуживания

На смежных с территорией проектирования территориях расположены предприятия обслуживания первой необходимости - магазины смешанной торговли «Магнит», «Пятерочка», «Макси», ТРЦ «Титан-Арена» по продаже продовольственных и непродовольственных товаров, аптеки, предприятия общественного питания.

Расчетные нормы для проектируемой территории обеспечиваются при необходимом количестве - продовольственные товары – 145 кв.м, непродовольственные товары – 62 кв.м, предприятия общественного питания – 17 мест. Проектируемая территория находится в пределах радиуса обслуживания данными предприятиями и доступность выполняется.

Физкультурно-оздоровительные занятия и физкультурно-спортивные центры жилых районов

Ближайшие существующие помещения для физкультурно-оздоровительных занятий расположены на смежных территориях:

- Фитнес-клуб «ZaWOD», ул. Воскресенская, д.59, (доступность 400 м);
- Фитнес-клуб «Палестра», ул. Воскресенская, д.19 (доступность 500 м).

Расчетные нормы по предприятиям физической культуры и спорта местного значения для проектируемой территории обеспечиваются при необходимом количестве – 722 кв.м. Проектируемая территория находится в пределах радиуса обслуживания данными предприятиями – 1500 м, в пределах транспортной доступности 30 мин, доступность обеспечивается.

Взам. инв. №	
Подпись и дата	
Инв. № подл.	

Изм.	Кол.уч.	Лист	Ндок.	Подпись	Дата

003 – 24 – ППТ – ТЧ2

Лист

8

Поликлиники и медицинские учреждения

Медицинские учреждения расположены на смежных территориях, в соседних микрорайонах в шаговой доступности:

- Медицинский центр «Ава-клиник», ул. Г.Суфтина, д.18 (доступность 400 м);
- Медицинская клиника «Эскулап», ул. Логинова, д.21 (доступность 300 м);
- Архангельская городская клиническая поликлиника №1, пр. Троицкий, д.99 (доступность 1000 м).

Радиус обслуживания до поликлиник и медицинских учреждений не должен превышать 1000 метров. Проектируемая территория находится в пределах радиуса обслуживания данными предприятиями, доступность обеспечивается.

Нормативные требования по обслуживанию населения учреждениями, организациями и предприятиями, размещенными в жилой застройке проектом, выполняются.

Радиусы обслуживания населения учреждениями, организациями и предприятиями, размещенными в жилой застройке, приняты не более указанных в таблице 10.1 СП 42.13330.2016 и в соответствии с Главой 2 МНГП.

Расчетные показатели нормируемых объектов местного значения приведены в таблице 4.

Расчетные показатели объектов местного значения

Таблица 4

№ п/п	Наименование расчётного показателя	Единицы измерения расчётного показателя	Значение нормативного показателя	Расчетный показатель на 2063 человека
утилизация и переработка бытовых отходов				
1.	Площадь земельного участка для размещения предприятий и сооружений по обезвреживанию, транспортировке и переработке твердых бытовых отходов	га на 1 тыс. тонн твердых бытовых отходов в год	0,05 ¹	0,0000218 га ²
благоустройства (озеленение) территории				
2.	Уровень обеспеченности объектами озеленения общего пользования	кв.м/чел.	16 ³ , в том числе 0,5 (детские парки)	33024 кв.м, в том числе 1032 кв.м

¹Согласно табл.19 МНГП

² Плотность мусора принята в соответствии со «Сборником удельных показателей образования отходов производства и потребления», норма накопления твердых бытовых отходов на 1 человека в год – согл. табл. 18 МНГП

³ Согласно табл. 9 МНГП

Взам. инв. №

Подпись и дата

Инв. № подл.

003 – 24 – ППТ – ТЧ2

Лист

9

Изм. Кол.уч. Лист Ндок. Подпись Дата

			5 (городские парки)	10320 кв.м
энергетика и инженерная инфраструктура				
3.	Укрупненный показатель электропотребления	кВт·ч/год на 1 чел.	2310 ⁴	4 767 840 кВт·ч/год
4.	Площадь земельного участка для отдельно стоящих котельных в зависимости от теплопроизводительности	га	нет	нет
5.	Удельные расходы природного и сжиженного газа для различных коммунальных нужд	куб.м/чел. в месяц	нет	нет
6.	Показатель удельного водопотребления	л/сут. на 1 чел.	195-220 ⁵	402 480 – 454 080 л/сут
7.	Показатель удельного водоотведения	л/сут. (куб.м/мес.; куб.м/год) на 1 чел.	195-220 ⁶ (5,85-6,6; 70,2-79,2)	402 480 – 454 080 л/сут (12074-12508 куб.м/мес; 144 893 -163469 куб.м/год)
образование				
8.	Уровень обеспеченности дошкольными образовательными организациями	место на 1 тыс. чел.	100 ⁷	207
9.	Уровень территориальной доступности дошкольных образовательных учреждений	м; мин.	300-800; 30	250-300; 3-5
10.	Размер земельного участка дошкольных образовательных учреждений	кв.м/место	35-40 ⁸	35-40
11.	Уровень обеспеченности общеобразовательными учреждениями	учащихся на 1 тыс. чел.	180 ⁹	372
12.	Уровень территориальной доступности общеобразовательных учреждений	м; мин.	500 ¹⁰ -800 ¹¹ ; 30	420-540; 4-12

⁴ Согласно табл.13 МНГП

⁵ Согласно п.2 ст.14 МНГП

⁶ Согласно п.2 ст.14 МНГП, СП 31.13330.2021 «Водоснабжение. Наружные сети и сооружения»

⁷ Согласно табл.4 МНГП

⁸ Согласно ПЗЗ

⁹ Согласно табл.4 МНГП

¹⁰ Согласно табл.4 МНГП

¹¹ Согласно п. 2.1.2 СП 2.4.3648-20 "Санитарно-эпидемиологические требования к организациям воспитания и обучения, отдыха и оздоровления детей и молодежи"

Взам. инв. №

Подпись и дата

Инв. № подл.

003 – 24 – ППТ – ТЧ2

Лист

10

Изм. Кол.уч. Лист Ндок. Подпись Дата

13.	Размер земельного участка общеобразовательных учреждений	кв.м	17-60 ¹²	17-60
физическая культура и спорт				
14.	Уровень обеспеченности физкультурно-спортивными залами	кв.м общей площади на 1 тыс. чел.	350 ¹³	722
15.	Уровень обеспеченности плоскостными сооружениями	кв.м общей площади на 1 тыс. чел.	1950 ¹⁴	4025
16.	Уровень обеспеченности плавательными бассейнами	кв.м зеркала воды на 1 тыс. чел.	75 ¹⁵	155
предупреждение чрезвычайных ситуаций и ликвидации их последствий				
17.	Размер земельного участка для размещения пожарных депо	га	не треб. ¹⁶	

3.4. Улично-дорожная сеть. Показатели обеспеченности территории объектами транспортной инфраструктуры.

В планировочной структуре улично-дорожной сети относительно ППТ Привокзального района муниципального образования "Город Архангельск" серьезных изменений не планируется.

В соответствии с картой планируемого размещения автомобильных дорог местного значения муниципального образования «Город Архангельск», включая создание и обеспечение функционирования парковок, в составе Генерального плана, транспортная связь обеспечивается по ул. Воскресенской (магистральная улица общегородского значения регулируемого движения), по просп. Обводный канал (магистральная улица районного значения), по ул. Логинова, ул. Попова (улицы и дороги местного значения).

Ширина внутриквартальных проездов в жилой зоне принята не менее 6 м. Ширина дорожек и тротуаров, расположенных на придомовой территории не менее 2,25 м. При организации дорожек и тротуаров учтена сложившаяся система пешеходного движения.

Парковочные места организованы в соответствии с действующими сводами правил и РНГП.

¹² Согласно ПЗЗ

¹³ Согласно п.6 части III РНГП

¹⁴ Согласно п.6 части III РНГП

¹⁵ Согласно п.6 части III РНГП

¹⁶ Ближайшая пожарная часть № 17 Огпс-20 находится по адресу Ленинградский просп., д. 10 и расположена на расстоянии менее 1.0 км до объекта. Время прибытия пожарных расчетов – менее 10 мин.

Взам. инв. №	
Подпись и дата	
Инв. № подл.	

Документацией предусмотрена организация улично-дорожной сети, обеспечивающая проезды на проектируемой территории, в том числе пожарные проезды.

В непосредственной близости от территории проектирования расположены остановки общественного транспорта на просп. Обводный канал (автобусы № 5, 69, 75б, 75 м), и ул. Воскресенская (автобусы № 3, 4, 6, 41, 54, 69).

Согласно РНГП, необходимое количество машино-мест на автостоянках, гостевых стоянках автомобилей для помещений жилого назначения многоквартирного дома (включая блокированную застройку) следует принимать из расчета 1 машино-место на 240 кв. м жилой площади, при этом не менее 50% необходимого количества мест разместить в границах земельного участка, в том числе размещение не менее 10 процентов наземных машино-мест.

Согласно РНГП необходимое количество парковочных мест для помещений общественного назначения принято из расчета 1 машино-место на 60 кв.м площади помещений с видами разрешенного использования 4.1; 4.2; 4.3 (коды установлены Приказом Федеральной службы государственной регистрации, кадастра и картографии от 10 ноября 2020 года № П/0412).

Минимальное количество мест для стоянки (размещения) индивидуального автотранспорта для иных видов разрешенного использования земельных участков и объектов капитального строительства принято в соответствии с приложением № 4 к РНГП.

Расчеты по обеспеченности территории парковочными машино-местами сведены в таблицу 5.

Таблица 5

Расчеты по обеспеченности территории парковочными машино-местами

Номер этапа	Наименование	Норма на расчетную единицу	Расчетная единица	Количество, машино-мест (м/м)	
				По расчету	По факту
1	Планируемые жилые здания	1 машино-место/ 240 кв.м общей площади жилых помещений	35 500	148	148 (из них 18 наземных)

Взам. инв. №	
Подпись и дата	
Инв. № подл.	

						003 – 24 – ППТ – ТЧ2				Лист
Изм.	Кол.уч.	Лист	Индок.	Подпись	Дата					12

					машино-мест)
2	Планируемые жилые здания		15 000	63	63 (из них 19 наземных машино-мест)
3	Планируемые жилые здания		12 000	50	50 (5 наземных машино-мест учтено во II этапе)*
4	Планируемые жилые здания		20 030	84	84 (из них 36 наземных машино-мест)
5	-		-	-	
1, 2	Планируемые встроенные помещения общественного назначения	1 машино-место/ 60 кв.м общей площади	14 560	243	243 (из них 62 наземных машино-мест, расположены вдоль ул. Логинова, за границами проектирования)
3	Детское дошкольное учреждение (детский сад на 280 мест)	До 330 м/мест – 5 машино-мест	280	5	5 (наземных)
				Всего по расчету 593** м/м	Всего по факту 593** м/м (из них 453 – расположены в подземном паркинге, 78 – наземных для жилых зданий, 62 наземных – для

Инва. № подл.	Подпись и дата	Взам. инв. №

Изм.	Кол.уч.	Лист	Индок.	Подпись	Дата

003 – 24 – ППТ – ТЧ2

Лист

13

встроенных помещений)**

*Необходимые по расчету наземные машино-места для 3 этапа строительства расположены на территории 2 этапа. Предполагается строительство единого объекта на территориях 2 и 3 этапов соединенных подземной частью (паркингом), допускается перераспределение расчетного количества машино-мест в пределах этапов строительства.

** Количество машино-мест и их расположение будет уточнено при архитектурно-строительном проектировании.

Всего для территории проектирования необходимо не менее **593 машино-мест** (из них не менее **60** мест стоянки (парковки) транспортных средств для людей с инвалидностью (не менее 10% от расчетного количества м/м), в том числе **15** специализированных для передвигающихся на креслах-колясках (14 машино-мест + 1 % от 93 машино-мест (число мест 501 и более) = 15 машино-мест, согласно п.5.2.1 СП 59.13330.2020):

Варианты размещения проездов, тротуаров, площадок, парковок приведены в графической части материалов по обоснованию проекта планировки территории 003-24-ППТ-ГЧ2, листы 7,8.

3.5. Сведения по обеспечению объектов коммунальной инфраструктурой.

Отведенная территория обеспечена всеми необходимыми объектами инфраструктуры. В непосредственной близости от территории проходят магистральные сети водопровода, канализации, теплоснабжения, ливневой канализации, электроснабжения, связи. Проектной документацией на жилой комплекс будет предусмотрено подключение объектов строительства к городским сетям теплоснабжения, водоснабжения, связи и водоотведения. Подключение будет выполнено в соответствии с договорами технологического присоединения.

Водоснабжение планируемой застройки предусматривается централизованное.

Отведение хозяйственно-бытовых стоков планируемой застройки предполагается централизованное.

Теплоснабжение планируемой застройки предполагается централизованное.

Электроснабжение планируемой застройки предполагается централизованное.

Уличное освещение планируемой застройки предусмотреть вдоль автомобильных дорог и тротуаров.

Конкретное положение выносимых, реконструируемых и строящихся инженерных сетей, а также точки подключения, этапность и продолжительность строительства на территории элемента планировочной структуры будут

003 – 24 – ППТ – ТЧ2

Лист

14

Взам. инв. №	
Подпись и дата	
Инв. № подл.	

Изм.	Кол.уч.	Лист	Ндок.	Подпись	Дата

определены дополнительно на стадии подготовки проектной документации жилого комплекса в соответствии с техническими условиями, выданными энергоснабжающими организациями.

3.6. Технико-экономические показатели территории*

Технико-экономические показатели территории представлены в таблице 6.

Таблица 6

Номер п/п	Характеристики планируемого развития территории	Ед. изм.	Показатель
1	Площадь территории в границах КРТ	га	5,0049
2	Плотность застройки		2,0
3	Общий объем строительства (не более 100,098 тыс. кв. м. по условиям договора о комплексном развитии территории от 9 ноября 2023 года № 16/3(о))	тыс. кв.м	100,098
4	Суммарная общая площадь жилых помещений (не более 82,53 тыс. кв. м. по условиям договора о комплексном развитии территории от 9 ноября 2023 года № 16/3(о))	тыс. кв.м	82,53
5	Суммарная общая площадь нежилых помещений (не более 14,56 тыс. кв. м. по условиям договора о комплексном развитии территории от 9 ноября 2023 года № 16/3(о))	тыс. кв.м	14,56
6	Суммарная общая площадь детского сада на 280 мест (не более 3,0 тыс. кв. м. по условиям договора о комплексном развитии территории от 9 ноября 2023 года № 16/3(о))		3,0
Предельные параметры разрешённого строительства, реконструкции объектов капитального строительства в соответствии с решением о комплексном развитии территории жилой застройки			
7	Предельное количество надземных этажей	шт	16*
8	Предельная высота объекта, не более	м	60*

* Технико-экономические показатели планируемого развития территории уточняются при архитектурно-строительном проектировании.

- Коэффициент плотности застройки (в соответствии с решением о КРТ) –

Взам. инв. №	
Подпись и дата	
Инв. № подл.	

Изм.	Кол.уч.	Лист	Индок.	Подпись	Дата
------	---------	------	--------	---------	------

003 – 24 – ППТ – ТЧ2

Лист

15

2.0

- Площадь проектируемой территории в границах КРТ - 5,0049 га
- Общий объем строительства составит: 50 049 х 2,0 = 100 098 кв.м.

Коэффициент застройки:

$$20\ 000\ \text{кв.м} / 50\ 049\ \text{кв.м} = 0,40$$

где 20 000 м² – ориентировочная площадь, занятая под всеми зданиями и сооружениями в границах КРТ (уточняется при архитектурно-строительном проектировании).

4. Перечень мероприятий по защите территории от чрезвычайных ситуаций природного и техногенного характера, в том числе по обеспечению пожарной безопасности и по гражданской обороне

4.1. Чрезвычайные ситуации природного характера

Раздел мероприятий по предупреждению чрезвычайных ситуаций касается мероприятий ЧС мирного времени. По многолетним наблюдениям, на территории города (в том числе и в границах проекта планировки) могут возникнуть следующие чрезвычайные ситуации природного характера:

4.1.1. Сильный ветер, в том числе шквал, смерч

Штормовые ветры иногда достигают ураганной силы (скорость ветра, включая порывы) - до 15 - 25 м/сек и более, нанося большой ущерб природе и народному хозяйству. Такие погодные явления могут послужить причиной прерывания транспортного сообщения, обрыва электрических проводов, частичного разрушения хозяйственных построек. С целью снижения негативных последствий данной ЧС необходимо:

- проверка систем оповещения и подготовка к заблаговременному оповещению населения и организаций о возникновении и развитии ЧС.
- информирование населения о необходимых действиях во время ЧС.
- вдоль улиц общегородского значения и улиц в жилой застройке проводить регулярную обрезку деревьев и рубку сухостоя. Не устанавливать рекламные щиты в опасной близости от дорожного полотна.

4.1.2. Сильный снегопад, гололедные явления, сильный мороз

Из-за увеличения механических нагрузок вследствие снегопада и гололедных отложений происходит нарушение габаритов между проводами и землей, обрывы проводов, падение опор ЛЭП. Основные последствия данных

Инв. № подл.	Подпись и дата	Взам. инв. №				

Изм.	Кол.уч.	Лист	Индок.	Подпись	Дата

003 – 24 – ППТ – ТЧ2

Лист

16

явлений – нарушения работы транспорта с долговременной остановкой движения (в основном автомобильный транспорт), аварии в жилищно-коммунальной сфере.

Предотвращения развития гололедных явлений на дорожных покрытиях территории осуществляют районные дорожно-эксплуатационные службы.

Аварии на системах жизнеобеспечения: теплоснабжения, электроснабжения, водоснабжения и газоснабжения приводят к нарушению жизнедеятельности проживающего населения и вызывают наибольшую социальную напряженность. Наибольшее количество природно - техногенных ЧС на коммунальных системах теплового и энергетического жизнеобеспечения происходит в зимние месяцы. Мероприятия по защите систем жизнеобеспечения: осуществление планово-предупредительного ремонта инженерных коммуникаций, линий связи и электропередач, а также контроль состояния жизнеобеспечивающих объектов энерго-, тепло- и водоснабжения.

4.1.3. Чрезвычайные ситуации техногенного характера

ЧС техногенного характера - состояние, при котором в результате возникновения источника техногенной чрезвычайной ситуации на объекте, определенной территории или акватории нарушаются нормальные условия жизни и деятельности людей, возникает угроза их жизни и здоровью, наносится ущерб имуществу населения, народному хозяйству и окружающей природной среде.

4.1.4. Аварии на автодорогах

По результатам анализа статистических данных выделяется ряд наиболее типичных причин возникновения дорожно-транспортных происшествий - вождение в нетрезвом состоянии, значительное превышение безопасной скорости, невнимательность при вождении, а также выезд на встречную полосу. Вследствие возникновения ДТП на дорогах страдают люди.

В случае возникновения аварий на автотранспорте проведение спасательных работ может быть затруднено из-за недостаточного количества профессиональных спасателей, обеспеченных современными специальными приспособлениями и инструментами, а также неумения населения оказывать первую медицинскую помощь пострадавшим.

Мероприятия:

- повышение персональной дисциплины участников дорожного движения;
- своевременная реконструкция дорожного полотна.

4.1.5. Аварии на системах ЖКХ

Взам. инв. №	
Подпись и дата	
Инв. № подл.	

Изм.	Кол.уч.	Лист	Ндок.	Подпись	Дата

На территории существует риск возникновения ЧС на водопроводных сетях, линиях электропередач, канализационных сетях, сетях теплоснабжения. Возникновение ЧС на системах ЖКХ возможны по причинам:

- износа основного и вспомогательного оборудования теплоисточников более чем на 60%;
- ветхости тепловых и водопроводных сетей (износ от 60 до 90%);
- халатности персонала, обслуживающего соответствующие объекты и сети;
- недофинансирования ремонтных работ.

Выход из строя коммунальных систем может привести к следующим последствиям:

- прекращению подачи тепла потребителям и размораживание тепловых сетей;
- прекращению подачи холодной воды;
- порывам тепловых сетей;
- выходу из строя основного оборудования теплоисточников;
- отключению от тепло- и водоснабжения жилых домов.

Мероприятия:

- проведение своевременных работ по реконструкции сетей и объектов;
- проведение плановых мероприятий по проверке состояния объекта и оборудования;
- своевременная замена технологического оборудования на более современное и надёжное.
-

4.2. Гражданская оборона

В соответствии с Федеральным законом от 12 февраля 1998 г. № 28-ФЗ «О гражданской обороне» гражданская оборона – это система мероприятий по подготовке к защите и по защите населения, материальных и культурных ценностей на территории Российской Федерации от опасностей, возникающих при ведении военных действий или вследствие этих действий, а также при возникновении чрезвычайных ситуаций природного и техногенного характера.

Основными задачами в области гражданской обороны являются:

- обучение населения в области гражданской обороны;
- оповещение населения об опасностях, возникающих при ведении военных действий или вследствие этих действий, а также при возникновении чрезвычайных ситуаций природного и техногенного характера;
- эвакуация населения, материальных и культурных ценностей в безопасные районы;

Взам. инв. №	
Подпись и дата	
Инв. № подл.	

Изм.	Кол.уч.	Лист	Индок.	Подпись	Дата

003 – 24 – ППТ – ТЧ2

Лист

18

- предоставление населению убежищ и средств индивидуальной защиты;
- проведение мероприятий по световой маскировке и другим видам маскировки;
- проведение аварийно-спасательных работ в случае возникновения опасностей для населения при ведении военных действий или вследствие этих действий, а также вследствие чрезвычайных ситуаций природного и техногенного характера;
- первоочередное обеспечение населения, пострадавшего при ведении военных действий или вследствие этих действий, в том числе медицинское обслуживание, оказание первой помощи, срочное предоставление жилья и принятие других необходимых мер;
- борьба с пожарами, возникшими при ведении военных действий или вследствие этих действий;
- обнаружение и обозначение районов, подвергшихся радиоактивному, химическому, биологическому и иному заражению;
- санитарная обработка населения, обеззараживание зданий и сооружений, специальная обработка техники и территорий;
- восстановление и поддержание порядка в районах, пострадавших при ведении военных действий или вследствие этих действий, а также вследствие чрезвычайных ситуаций природного и техногенного характера;
- срочное восстановление функционирования необходимых коммунальных служб в военное время;
- разработка и осуществление мер, направленных на сохранение объектов, необходимых для устойчивого функционирования экономики и выживания населения в военное время;
- обеспечение постоянной готовности сил и средств гражданской обороны.

Систему гражданской обороны составляют:

- органы повседневного управления по обеспечению защиты населения;
- силы и средства, предназначенные для выполнения задач гражданской обороны;
- фонды и резервы финансовых, медицинских и материально-технических средств, предусмотренных на случай чрезвычайной ситуации;
- системы связи, оповещения, управления и информационного обеспечения.

4.2.1. Мероприятия по защите системы водоснабжения

Инв. № подл.	Подпись и дата	Взам. инв. №							003 – 24 – ППТ – ТЧ2	Лист
			Изм.	Кол.уч.	Лист	Ндок.	Подпись	Дата		

Для гарантированного обеспечения питьевой водой населения в случае выхода из строя головных сооружений, обеспечивающих функционирование системы водоснабжения или заражения источников водоснабжения на территории следует иметь резервуары в целях создания в них не менее 3-х суточного запаса питьевой воды по норме не менее 10 л в сутки на одного человека. Резервуары питьевой воды должны оборудоваться герметическими (защитно-герметическими) люками и приспособлениями для раздачи воды в передвижную тару.

Кроме того, необходимо обеспечивать возможность использования систем водоснабжения для целей пожаротушения.

4.2.2. Мероприятия по защите системы электроснабжения

Рабочий проект системы электроснабжения проектируемой территории рекомендуется выполнить с учетом обеспечения устойчивого электроснабжения в условиях мирного и военного времени.

Схема электрических сетей энергосистем при необходимости должна предусматривать возможность автоматического деления энергосистемы на сбалансированные независимо работающие части.

При проектировании систем электроснабжения следует сохранять в качестве резерва мелкие стационарные электростанции, а также учитывать возможность использования передвижных электростанций и подстанций.

4.2.3. Мероприятия по защите системы электросвязи и проводного вещания

При проектировании новых автоматических телефонных станций (АТС) рекомендуется предусматривать:

- прокладку кабелей межшкафных связей с расчетом передачи части абонентской емкости территории на АТС соседних территорий;
- прокладку соединительных кабелей от ведомственных АТС к ближайшим распределительным шкафам городской телефонной сети;
- установку на АТС специальной аппаратуры циркулярного вызова и дистанционного управления средствами оповещения гражданской обороны (по заданию местных штабов гражданской обороны).

4.2.4. Предотвращение террористических актов

Опасности, связанные с диверсионными актами могут иметь весьма значительные негативные последствия. Принципы противодействия терроризму, правовые и организационные основы профилактики терроризма и борьбы с ним,

Инв. № подл.	Подпись и дата	Взам. инв. №				

Изм.	Кол.уч.	Лист	Ндок.	Подпись	Дата

минимизации и (или) ликвидации последствий проявлений терроризма регламентируются Федеральным законом от 6 марта 2006 г. №35-ФЗ "О противодействии терроризму".

4.3. Обеспечение пожарной безопасности

Пожар – это неконтролируемое горение, причиняющее материальный ущерб, вред жизни и здоровью граждан, интересам общества и государства. Опасные факторы пожара: открытый огонь, искры, повышенная температура окружающей среды и предметов, токсичные продукты горения, дым, пониженная концентрация кислорода, обрушивающиеся конструкции, взрывы. Таким образом, пожарная безопасность – это состояние защищенности личности, имущества, общества и государства от пожара. Общие правовые, экономические и социальные основы обеспечения пожарной безопасности в Российской Федерации определяет Федеральный закон от 21 декабря 1994 № 69-ФЗ «О пожарной безопасности». Подлежит применению Постановление Правительства РФ от 25 апреля 2012 № 390 «О противопожарном режиме», а также иные нормативные правовые акты, такие как Федеральный закон от 22 июля 2008 года № 123-ФЗ «Технический регламент о требованиях пожарной безопасности».

Обеспечение пожарной безопасности достигается путем применения системы пожарной безопасности, под которой понимается совокупность сил и средств, а также мер правового, организационного, экономического, социального и научно-технического характера, направленных на борьбу с пожарами. Основными элементами системы обеспечения пожарной безопасности являются органы государственной власти, органы местного самоуправления, организации, граждане, принимающие участие в обеспечении пожарной безопасности в соответствии с законодательством Российской Федерации.

5. Перечень мероприятий по охране окружающей среды

В проекте предусмотрены следующие мероприятия по охране окружающей среды:

- вариативно: размещение выкатных контейнеров под ТБО, расположенных в проектируемом жилом комплексе либо устройство площадки с твердым покрытием для размещения расчетного количества контейнеров ТБО на территории;
- покрытие проездов твердое, асфальтобетонное;
- устройство газонов, высадка деревьев на свободной от застройки территории.

Инв. № подл.	Подпись и дата	Взам. инв. №	003 – 24 – ППТ – ТЧ2						Лист
			Изм.	Кол.уч.	Лист	Ндок.	Подпись	Дата	21

6. Зоны с особыми условиями использования территории

Согласно ПЗЗ, территория в границах части элемента планировочной структуры: ул. Логинова, ул. Г. Суфтина, ул. Попова, просп. Обводный канал площадью 5,0049 га полностью расположена в третьем поясе ЗСО источников водоснабжения.

Мероприятия по третьему поясу ЗСО поверхностных источников водоснабжения в соответствии с СанПиН 2.1.4.1110-02:

1) выявление объектов, загрязняющих источники водоснабжения, с разработкой конкретных водоохраных мероприятий, обеспеченных источниками финансирования, подрядными организациями и согласованных с центром государственного санитарно-эпидемиологического надзора;

2) регулирование отведения территории для нового строительства жилых, промышленных и сельскохозяйственных объектов, а также согласование изменений технологий действующих предприятий, связанных с повышением степени опасности загрязнения сточными водами источника водоснабжения;

3) недопущение отведения сточных вод в зоне водосбора источника водоснабжения, включая его притоки, не отвечающих гигиеническим требованиям к охране поверхностных вод;

4) все работы, в том числе добыча песка, гравия, дноуглубительные, в пределах акватории ЗСО допускаются по согласованию с центром государственного санитарно-эпидемиологического надзора лишь при обосновании гидрологическими расчетами отсутствия ухудшения качества воды в створе водозабора;

5) использование химических методов борьбы с эвтрофикацией водоемов допускается при условии применения препаратов, имеющих положительное санитарно-эпидемиологическое заключение государственной санитарно-эпидемиологической службы Российской Федерации;

6) при наличии судоходства необходимо оборудование судов, дебаркадеров и брандвахт устройствами для сбора фановых и подсланевых вод и твердых отходов; оборудование на пристанях сливных станций и приемников для сбора твердых отходов.

Территория в границах части элемента планировочной структуры: ул. Логинова, ул. Г. Суфтина, ул. Попова, просп. Обводный канал площадью 5,0049 га частично расположена в границах следующих зон:

зона с реестровым номером границы: 29:22-6.495; Вид объекта реестра границ: Зона с особыми условиями использования территории; Вид зоны по документу: Зона с особыми условиями использования территории "Охранная зона воздушной линии 0,4 кВ от ТП-124 (ул. Попова) до жилых домов ул. Попова"; Тип зоны: Охранная зона инженерных коммуникаций.

Изм.	Кол.уч.	Лист	Индок.	Подпись	Дата
Индок.	№ подл.	Подпись и дата	Взам. инв. №		

Содержание ограничения (обременения): Запрещается осуществлять любые действия, которые могут нарушить безопасную работу объектов электросетевого хозяйства, в том числе привести к их повреждению или уничтожению, и (или) повлечь причинение вреда жизни, здоровью граждан и имуществу физических или юридических лиц, а также повлечь нанесение экологического ущерба и возникновение пожаров, в том числе:

а) набрасывать на провода и опоры воздушных линий электропередачи посторонние предметы, а также подниматься на опоры воздушных линий электропередачи;

б) размещать любые объекты и предметы (материалы) в пределах созданных в соответствии с требованиями нормативно-технических документов проходов и подъездов для доступа к объектам электросетевого хозяйства, а также проводить любые работы и возводить сооружения, которые могут препятствовать доступу к объектам электросетевого хозяйства, без создания необходимых для такого доступа проходов и подъездов;

в) находиться в пределах огороженной территории и помещениях распределительных устройств и подстанций, открывать двери и люки распределительных устройств и подстанций, производить переключения и подключения в электрических сетях (указанное требование не распространяется на работников, занятых выполнением разрешенных в установленном порядке работ), разводить огонь в пределах охранных зон вводных и распределительных устройств, подстанций, воздушных линий электропередачи, а также в охранных зонах кабельных линий электропередачи;

г) размещать свалки;

д) производить работы ударными механизмами, сбрасывать тяжести массой свыше 5 тонн, производить сброс и слив едких и коррозионных веществ и горюче-смазочных материалов (в охранных зонах подземных кабельных линий электропередачи);

е) складировать или размещать хранилища любых, в том числе горюче-смазочных, материалов;

ж) размещать детские и спортивные площадки, стадионы, рынки, торговые точки, полевые станы, загоны для скота, гаражи и стоянки всех видов машин и механизмов, проводить любые мероприятия, связанные с большим скоплением людей, не занятых выполнением разрешенных в установленном порядке работ (в охранных зонах воздушных линий электропередачи);

з) использовать (запускать) любые летательные аппараты, в том числе воздушных змеев, спортивные модели летательных аппаратов (в охранных зонах воздушных линий электропередачи);

Взам. инв. №	
Подпись и дата	
Инв. № подл.	

Изм.	Кол.уч.	Лист	Ндок.	Подпись	Дата

003 – 24 – ППТ – ТЧ2

Лист

23

и) бросать якоря с судов и осуществлять их проход с отданными якорями, цепями, лотами, волокушами и тралами (в охранных зонах подводных кабельных линий электропередачи);

к) осуществлять проход судов с поднятыми стрелами кранов и других механизмов (в охранных зонах воздушных линий электропередачи). Ограничения использования объектов недвижимости предусмотрены "Правилами установления охранных зон объектов электросетевого хозяйства и особых условий использования земельных участков, расположенных в границах таких зон", утвержденными постановлением Правительства Российской Федерации от 24 февраля 2009 года № 160;

зона с реестровым номером границы: 29:22-6.573; Вид объекта реестра границ: Зона с особыми условиями использования территории; Вид зоны по документу: Охранная зона "ВЛ-04УЛ ЛОГИНОВА 0.601КМ"; Тип зоны: Охранная зона инженерных коммуникаций.

В охранных зонах запрещается осуществлять любые действия, которые могут нарушить безопасную работу объектов электросетевого хозяйства, в том числе привести к их повреждению или уничтожению, и (или) повлечь причинение вреда жизни, здоровью граждан и имуществу физических или юридических лиц, а также повлечь нанесение экологического ущерба и возникновение пожаров, в том числе:

- размещать любые объекты и предметы (материалы) в пределах созданных в соответствии с требованиями нормативно-технических документов проходов и подъездов для доступа к объектам электросетевого хозяйства, а также проводить любые работы и возводить сооружения, которые могут препятствовать доступу к объектам электросетевого хозяйства, без создания необходимых для такого доступа проходов и подъездов;

- находиться в пределах огороженной территории и помещениях распределительных устройств и подстанций, открывать двери и люки распределительных устройств и подстанций, производить переключения и подключения в электрических сетях, разводить огонь в пределах охранных зон вводных и распределительных устройств, подстанций, воздушных линий электропередачи, а также в охранных зонах кабельных линий электропередачи; размещать свалки; производить работы ударными механизмами, сбрасывать тяжести массой свыше 5 тонн, производить сброс и слив едких и коррозионных веществ и горюче-смазочных материалов; В пределах охранных зон без письменного решения о согласовании сетевых организаций юридическим и физическим лицам запрещаются:

а) строительство, капитальный ремонт, реконструкция или снос зданий и сооружений;

б) горные, взрывные, мелиоративные работы, в том числе связанные с временным затоплением земель;

Инв. № подл.	Взам. инв. №
	Подпись и дата

Изм.	Кол.уч.	Лист	Индок.	Подпись	Дата
------	---------	------	--------	---------	------

003 – 24 – ППТ – ТЧ2

Лист

24

- в) посадка и вырубка деревьев и кустарников;
- г) земляные работы на глубине более 0,3 метра (на вспахиваемых землях на глубине более 0,45 метра), а также планировка грунта;
- д) полевые сельскохозяйственные работы, связанные с вспашкой земли.

В охранных зонах, установленных для объектов электросетевого хозяйства напряжением до 1000 вольт без письменного решения о согласовании сетевых организаций запрещается:

- складировать или размещать хранилища любых, в том числе горюче-смазочных, материалов;

зона с реестровым номером границы: 29:22-6.725; Вид объекта реестра границ: Зона с особыми условиями использования территории; Вид зоны по документу: публичный сервитут "ВЛ-04УЛ ЛОГИНОВА 0.601КМ"; Тип зоны: Зона публичного сервитута.

зона с реестровым номером границы: 29:22-6.1085; Вид объекта реестра границ: Зона с особыми условиями использования территории; Вид зоны по документу: Зона с особыми условиями использования территории ВК ТП144-ТП151-ТП195-ТП198; ВК ТП195а-ТП151; Тип зоны: Охранная зона инженерных коммуникаций.

зона с реестровым номером границы: 29:22-6.1351; Вид объекта реестра границ: Зона с особыми условиями использования территории; Вид зоны по документу: Зона с особыми условиями использования территории НК ТП124-Обводный канал,56 -46; Тип зоны: Охранная зона инженерных коммуникаций.

зона с реестровым номером границы: 29:22-6.1270; Вид объекта реестра границ: Зона с особыми условиями использования территории; Вид зоны по документу: Зона с особыми условиями использования территории ВК ТП223-ТП90;ТП96; ВК ТП90- ТП223; ВК ТП222 -ТП223; ВК ТП225-ТП222; ВК ТП124-ТП234; ВК ТП234-ТП124; ВК ТП225-ТП226; Тип зоны: Охранная зона инженерных коммуникаций.

зона с реестровым номером границы 29:22-6.104, тип зоны: зона с особыми условиями использования территории; вид зоны: охранный зона инженерных коммуникаций (зона охраны искусственных объектов); наименование: Охранная зона объекта Здание ТП №124 г.Архангельск в границах города Архангельска Архангельской области.

зона с реестровым номером границы 29:00-6.376; тип зоны: зона с особыми условиями использования территории; вид зоны: охранный зона инженерных коммуникаций (зона охраны искусственных объектов); наименование: Зона с особыми условиями использования территории "Охранная зона объекта "тепловые трассы г.Архангельска "ОАО" Архэнерго".

7. Обоснование очередности планируемого развития территории

Взам. инв. №	
Подпись и дата	
Инв. № подл.	

Изм.	Кол.уч.	Лист	Ндок.	Подпись	Дата

003 – 24 – ППТ – ТЧ2

Лист

25

Этапы развития территории представлены в таблице 7.

Очередность и этапность планируемого развития территории

Таблица 7

Очередь развития	Расселение	Строительство
1 этап (ЗУ1)	до 1 кв. 2025	1 кв. 2025-1 кв. 2029
2 этап (ЗУ2)	до 1 кв. 2026	1 кв. 2026-1 кв. 2029
3 этап (ЗУ3,ЗУ5)	до 4 кв. 2026	4 кв. 2026-4 кв. 2029
4 этап (ЗУ4)	до 4 кв. 2027	4 кв. 2027-4 кв. 2031
5 этап (ЗУ6)	до 4 кв. 2032	до 4 кв. 2033

Этапность расселения

Этапность расселения территории представлена в таблицах 8-20.

1 этап расселения

Первым этапом подлежат расселению и сносу многоквартирные жилые дома признанные аварийными в рамках адресной программы Архангельской области "Переселение граждан из аварийного жилищного фонда на 2019 - 2025 годы" (с изменениями) (далее Адресная программа) и за счет средств Застройщика:

Переселение осуществляется по Адресной программе за счет федеральных средств

Таблица 8

Адрес	Примечание
просп. Обводный канал, д. 58, корп. 4 / ул. Логинова, д. 68	Снос и расселение осуществляется за счет федеральных средств.
ул. Логинова, д.74	

Переселение осуществляется за счет средств Застройщика

Таблица 9

Адрес	Примечание

Инв. № подл.	Подпись и дата	Взам. инв. №	003 – 24 – ППТ – ТЧ2						Лист
			Изм.	Колуч.	Лист	Индок.	Подпись	Дата	26

ул. Логинова, д.70	Снос и расселение осуществляется за счет внебюджетных источников.
ул. Логинова, д.72, корп.1	

Не признаны аварийными и подлежат сносу по критериям, установленным постановлением Правительства Архангельской области от 30 июня 2021 года № 326-пп "О комплексном развитии территорий в Архангельской области" следующие многоквартирные жилые дома:

Таблица 10

Адрес	Примечание
просп. Обводный канал, д. 58, корп. 3	Снос и расселение осуществляется за счет внебюджетных источников.
ул. Логинова, д.72	

2 этап расселения

Вторым этапом подлежат расселению и сносу признаны аварийными многоквартирные жилые дома за счет средств Застройщика:

Таблица 11

Адрес	Примечание
ул. Логинова, д.78, корп.1	Снос и расселение осуществляется за счет внебюджетных источников.
ул. Логинова, д.78	

Не признан аварийным и подлежит сносу по критериям, установленным постановлением Правительства Архангельской области от 30 июня 2021 года № 326-пп "О комплексном развитии территорий в Архангельской области" следующий многоквартирный жилой дом.

Таблица 12

Адрес	Примечание
ул. Логинова, д.76	Снос и расселение осуществляется за счет внебюджетных источников.

3 этап расселения

Третьим этапом подлежат расселению и сносу многоквартирные жилые дома признанные аварийными в рамках адресной программы Архангельской области "Переселение граждан из аварийного жилищного фонда на 2019 - 2025 годы" (с изменениями) (далее Адресная программа) и за счет средств Застройщика:

Инв. № подл.	Подпись и дата	Взам. инв. №							003 – 24 – ППТ – ТЧ2	Лист
										27
			Изм.	Кол.уч.	Лист	Ндок.	Подпись	Дата		

Переселение осуществляется по Адресной программе за счет федеральных средств

Таблица 13

Адрес	Примечание
ул. Попова, д. 50	Снос и расселение осуществляется за счет федеральных средств.
ул. Попова, д. 50, корп.1	
ул. Попова, д. 56	

Переселение осуществляется за счет средств Застройщика

Таблица 14

Адрес	Примечание
ул. Попова, д. 59	Снос и расселение осуществляется за счет внебюджетных источников.
ул. Попова, д. 61	

Не признан аварийным и подлежит сносу по критериям, установленным постановлением Правительства Архангельской области от 30 июня 2021 года № 326-пп "О комплексном развитии территорий в Архангельской области" следующий многоквартирный жилой дом:

Таблица 15

Адрес	Примечание
ул. Попова, д. 60/ ул. Г. Суфтина, д. 39	Снос и расселение осуществляется за счет внебюджетных источников.

4 этап расселения

Четвертым этапом подлежат расселению и сносу многоквартирные жилые дома признанные аварийными в рамках адресной программы Архангельской области "Переселение граждан из аварийного жилищного фонда на 2019 - 2025 годы" (с изменениями) (далее Адресная программа) и за счет средств Застройщика:

Переселение осуществляется по Адресной программе за счет федеральных средств

Таблица 16

Адрес	Примечание
ул. Попова, д. 52	Снос и расселение осуществляется за счет федеральных средств.
ул. Попова, д. 55	

Переселение осуществляется за счет средств Застройщика

Таблица 17

Адрес	Примечание
ул. Попова, д. 52, корп. 1	Снос и расселение осуществляется за счет

003 – 24 – ППТ – ТЧ2

Лист

28

Взам. инв. №
Подпись и дата
Инв. № подл.

Изм.	Кол.уч.	Лист	Индок.	Подпись	Дата
------	---------	------	--------	---------	------

ул. Попова, д. 57	внебюджетных источников.
просп. Обводный канал, д. 48, корп. 1	

Не признан аварийным и подлежит сносу по критериям, установленным постановлением Правительства Архангельской области от 30 июня 2021 года № 326-пп "О комплексном развитии территорий в Архангельской области" следующий многоквартирный жилой дом:

Таблица 18

Адрес	Примечание
ул. Попова, д. 54	Снос и расселение осуществляется за счет внебюджетных источников.

5 этап расселения

Пятым этапом подлежат расселению и сносу признаны аварийными многоквартирные жилые дома за счет средств Застройщика:

Переселение осуществляется за счет средств Застройщика

Таблица 19

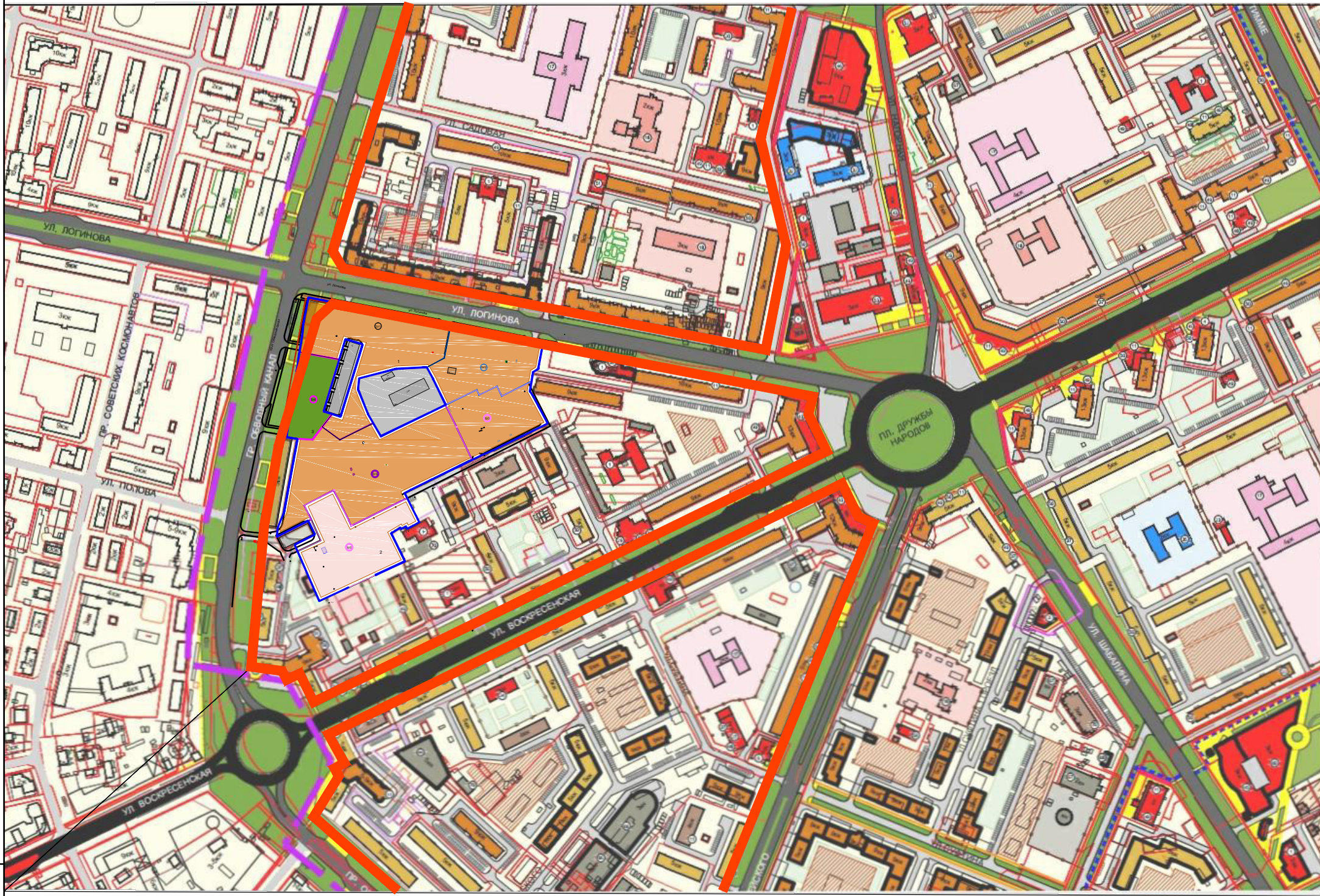
Адрес	Примечание
просп. Обводный канал, д. 58, корп. 1	Снос и расселение осуществляется за счет внебюджетных источников.

Не признан аварийным и подлежит сносу по критериям, установленным постановлением Правительства Архангельской области от 30 июня 2021 года № 326-пп "О комплексном развитии территорий в Архангельской области" следующий многоквартирный жилой дом:

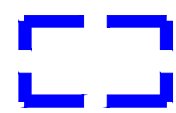
Таблица 20

Адрес	Примечание
просп. Обводный канал, д. 58, корп. 2	Снос и расселение осуществляется за счет внебюджетных источников.

Взам. инв. №	Подпись и дата	Инв. № подл.							Лист
			003 – 24 – ППТ – ТЧ2						
Изм.	Кол.уч.	Лист	Индок.	Подпись	Дата				



Границы элемента планировочной структуры



Граница земельного участка для комплексного развития территории

Изм.	Кол.уч.	Лист	№ок.	Подпись	Дата
ГИП		Нечаев Н.А.		<i>Нечаев</i>	
Исполн.		Шилова		<i>Шилова</i>	
Н.контр.		Нечаев Н.А.		<i>Нечаев</i>	

003 - 24 - ППТ- ГЧ2

Проект планировки территории жилой застройки городского округа "Город Архангельск" в отношении территории, в границах которой предусматривается осуществление деятельности по комплексному развитию территории в границах части элемента планировочной структуры: ул. Логинава, ул. Суфтина, ул. Попова просп. Обводный канал площадью 5,0049 га

Стадия	Лист	Листов
П	1	

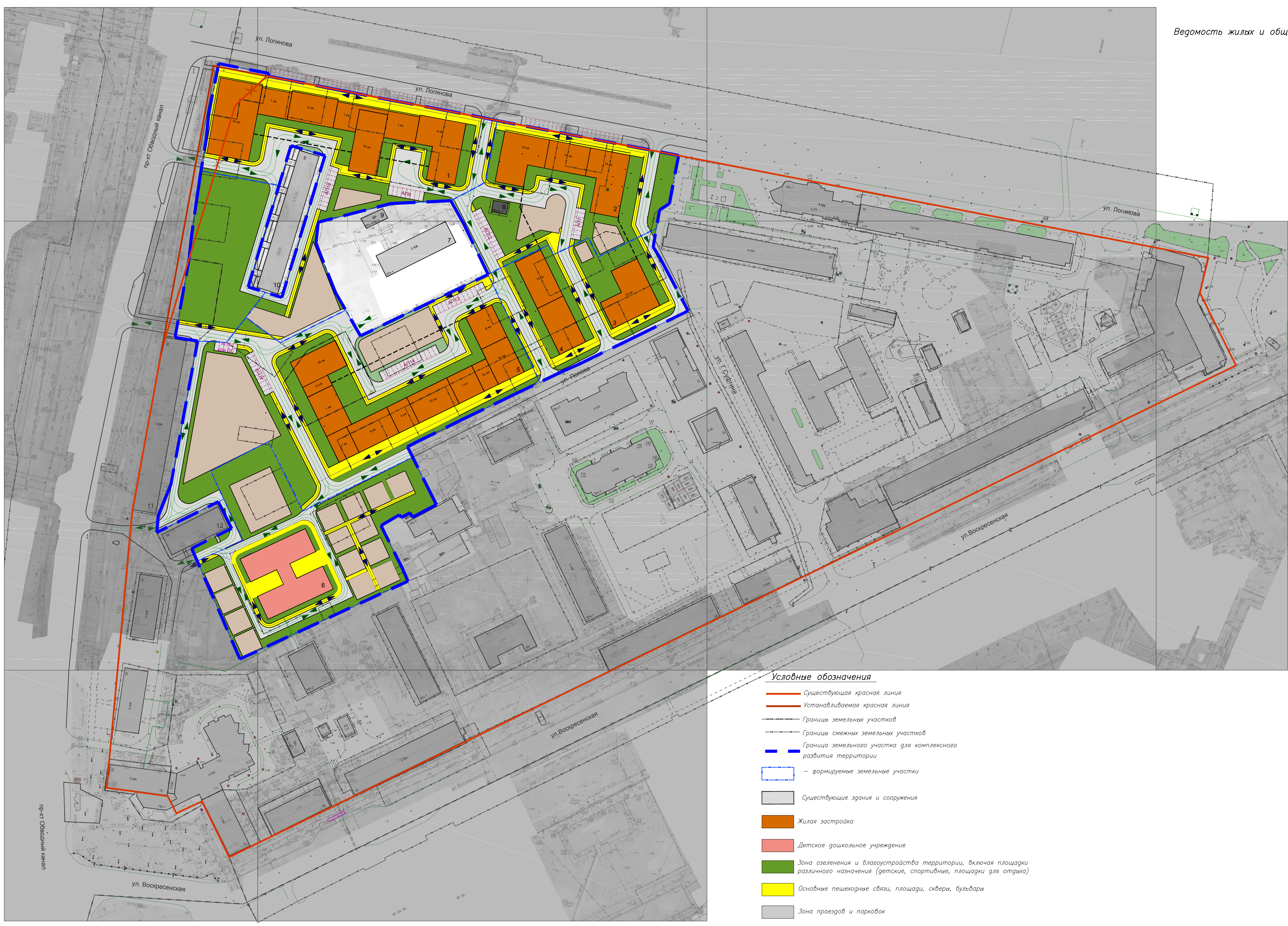
Фрагмент карты планировочной структуры городского округа "Город Архангельск"
М 1 : 5000

ИП Нечаев Н.А.

Инв. N подл. Подпись и дата. Взамен инв. N

Номер по плану	Наименование	Этажность
1	Планируемый жилой комплекс	16*
2	Планируемый жилой комплекс	14
3	Планируемый жилой комплекс	10
4	Планируемый жилой комплекс	12
5	Планируемый жилой комплекс	16*
6	Планируемый детский сад	3
7	Существующее здание отделения полиции	2
8	Трансформаторная подстанция	1
9	Существующее здание хозяйственного назначения	1
10	Существующий жилой дом	5
11	Существующий жилой дом	5
12	Существующий жилой дом	5

* Предельный параметр разрешенного строительства, реконструкции объектов капитального строительства в соответствии с решением о комплексном развитии территории жилой застройки

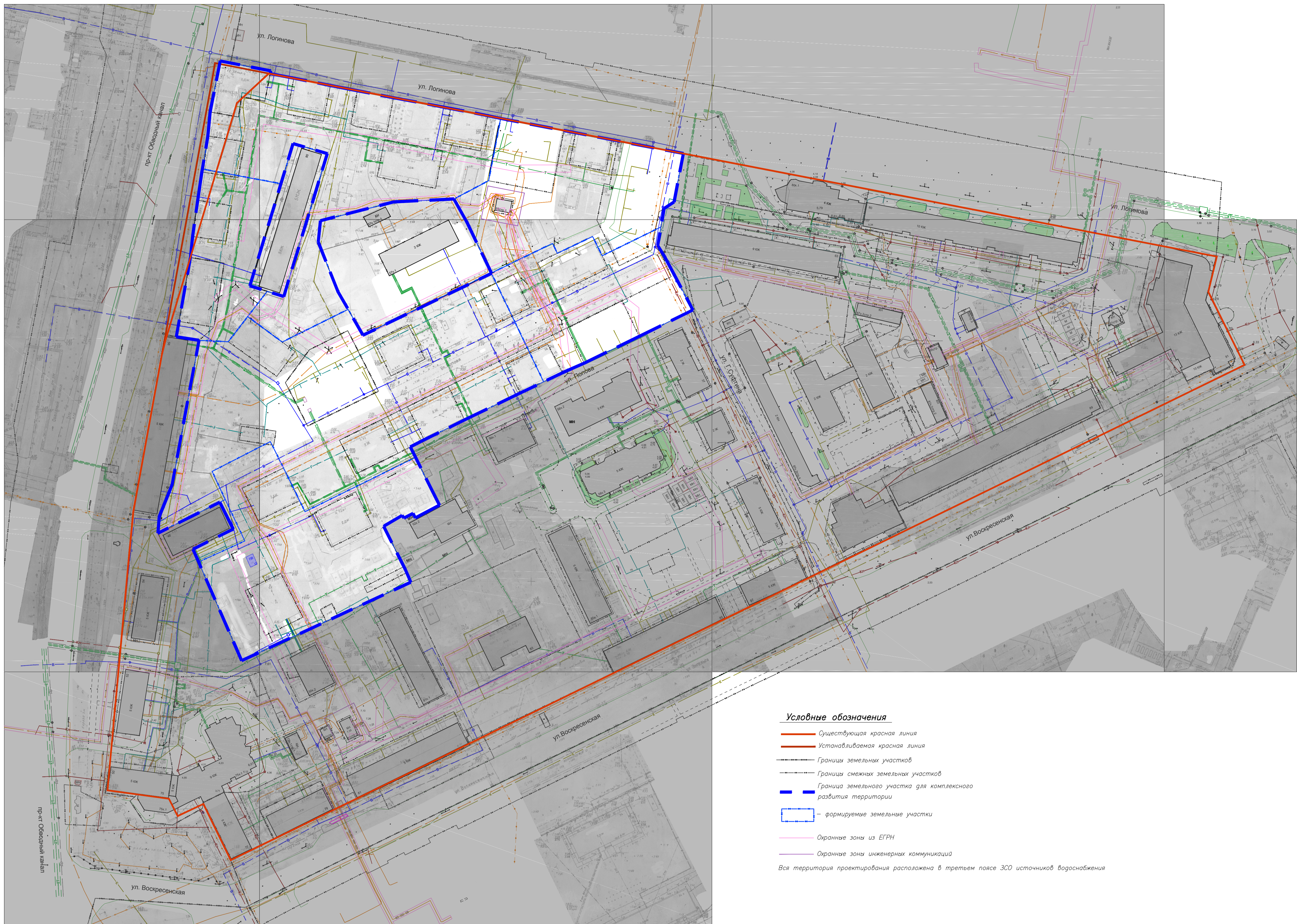


Условные обозначения

- Существующая красная линия
- Устанавливаемая красная линия
- Границы земельных участков
- Границы смежных земельных участков
- Граница земельного участка для комплексного развития территории
- формируемые земельные участки
- Существующие здания и сооружения
- Жилая застройка
- Детское дошкольное учреждение
- Зона озеленения и благоустройства территории, включая площадки различного назначения (детские, спортивные, площадки для отдыха)
- Основные пешеходные связи, площади, скверы, бульвары
- Зона проездов и парковок
- Площадки общего пользования различного назначения
- Подземный паркинг
- АП7 Обозначение стоянки автомобилей с указанием количества машиномест
- АП7 для ДС Обозначение стоянки автомобилей с указанием количества машиномест для детского сада
- Направление движения транспорта и автомобилей
- Направление движения пешеходов

Инв. N град. Подпись и дата. Взамен. ИФ.М

003 - 24 - ППТ- ГЧ1				
Проект планировки территории жилой застройки городского округа "Город Архангельск" в отношении территории, в границах которой предусматривается осуществление деятельности по комплексному развитию территории в границах части элемента планировочной структуры: ул. Логинова, ул. Сухина, ул. Попова просп., Обводный канал площадью 5,00 га				
Изм.	Колуч.	Лист	Нр/к	Подпись Дата
Исполн.	Исполн.	Исполн.	Исполн.	Исполн.
Н.контр.	Н.контр.	Н.контр.	Н.контр.	Н.контр.
				Схема организации движения транспорта, пешеходов и улично-дорожной сети М 1 : 1000
			Страница	Лист
			п	2
				ИП Нечев Н.А.
Формат А3				



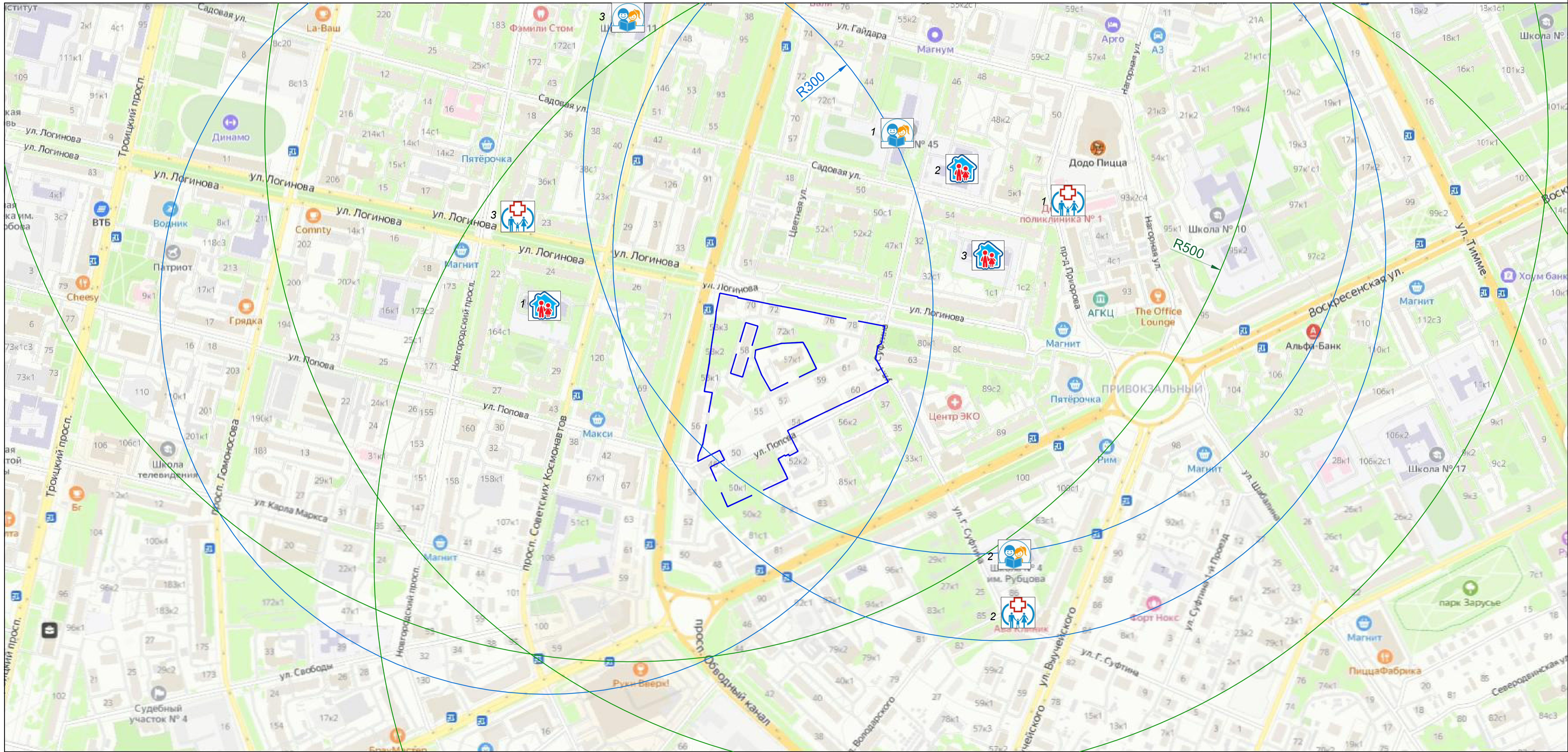
Условные обозначения

- Существующая красная линия
- Устанавливаемая красная линия
- Границы земельных участков
- Границы смежных земельных участков
- Граница земельного участка для комплексного развития территории
- формируемые земельные участки
- Охранные зоны из ЕГРН
- Охранные зоны инженерных коммуникаций

Вся территория проектирования расположена в третьем поясе ЗСО источников водоснабжения

Инв. N град. Подпись и дата. Бланкет. ИФ.М

						003 - 24 - ППТ- ГЧ1		
						Проект планировки территории жилой застройки городского округа		
						Город Архангельск, в отношении территории, в границах		
						которой предусматривается осуществление деятельности по		
						комплексному развитию территории в границах части элемента		
						планировочной структуры: ул. Логинова, ул. Сухина, ул. Попова		
						просп. Обводный канал площадью 5,00 га		
Изм.	Колуч.	Лист	Нрзк.	Подпись	Дата	Стадия	Лист	Листов
Исполн.		Нечаев Н.А.		<i>Нечаев</i>		П	3	
Исполн.		Шилова		<i>Шилова</i>				
Н.контр.		Нечаев Н.А.		<i>Нечаев</i>				
						Схема границ территории объектов культурного наследия		
						Схема границ зон с особыми условиями использования территории		
						М 1 : 1000		
						ИП Нечаев Н.А.		
						Формат А3		



Детские дошкольные учреждения

- 1 Детский сад N119 "Поморочка"
- 2 Детский сад N178 "Россяночка"
- 3 Детский сад N162 "Рекард"

Учреждения среднего общего образования

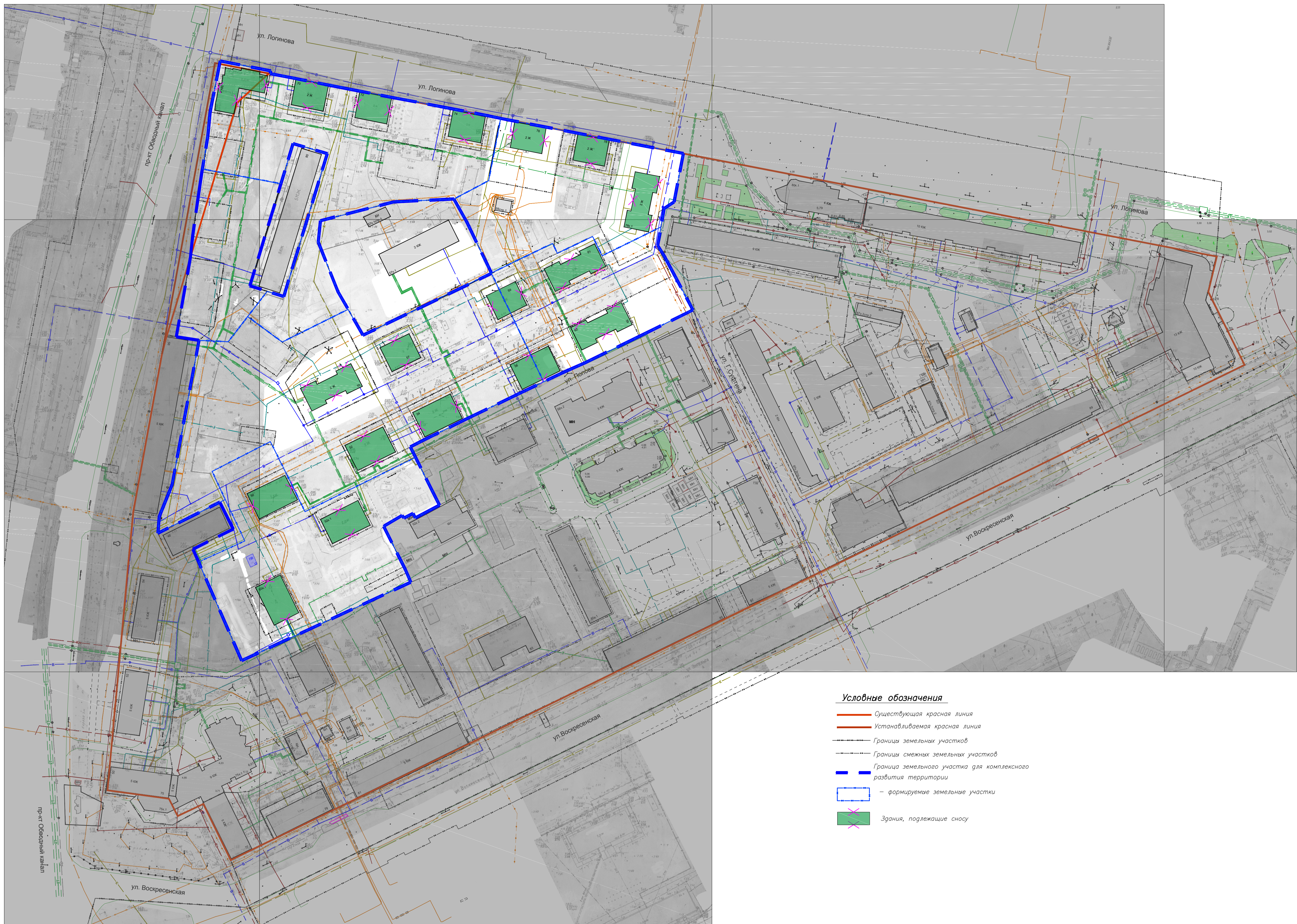
- 1 Школа N45
- 2 Школа N4
- 3 Школа N11

Медицинские учреждения

- 1 Арзамасская городская детская клиническая поликлиника N1
- 2 Многопрофильное медицинское учреждение "Аба клиник"
- 3 Медицинская клиника "Эскулап"

					003 - 24 - ППТ- ГЧ1			
					Проект планировки территории жилой застройки городского округа Арзамас в отношении территории, в границах которой предусматривается осуществление деятельности по комплексному развитию территории в границах части элемента планировочной структуры: ул. Логинова, ул. Суфлина, ул. Попова просп., Обходной канал площадью 5,00 га			
Изм.	Колуч.	Лист	Нрзк	Подпись	Дата	Страница	Лист	Листов
				Нечев Н.А.		П	4	
					ИП Нечев Н.А.			
					Формат А3			

Имя, И. посыл, Подпись и дата (Владелец ил.м)



Условные обозначения

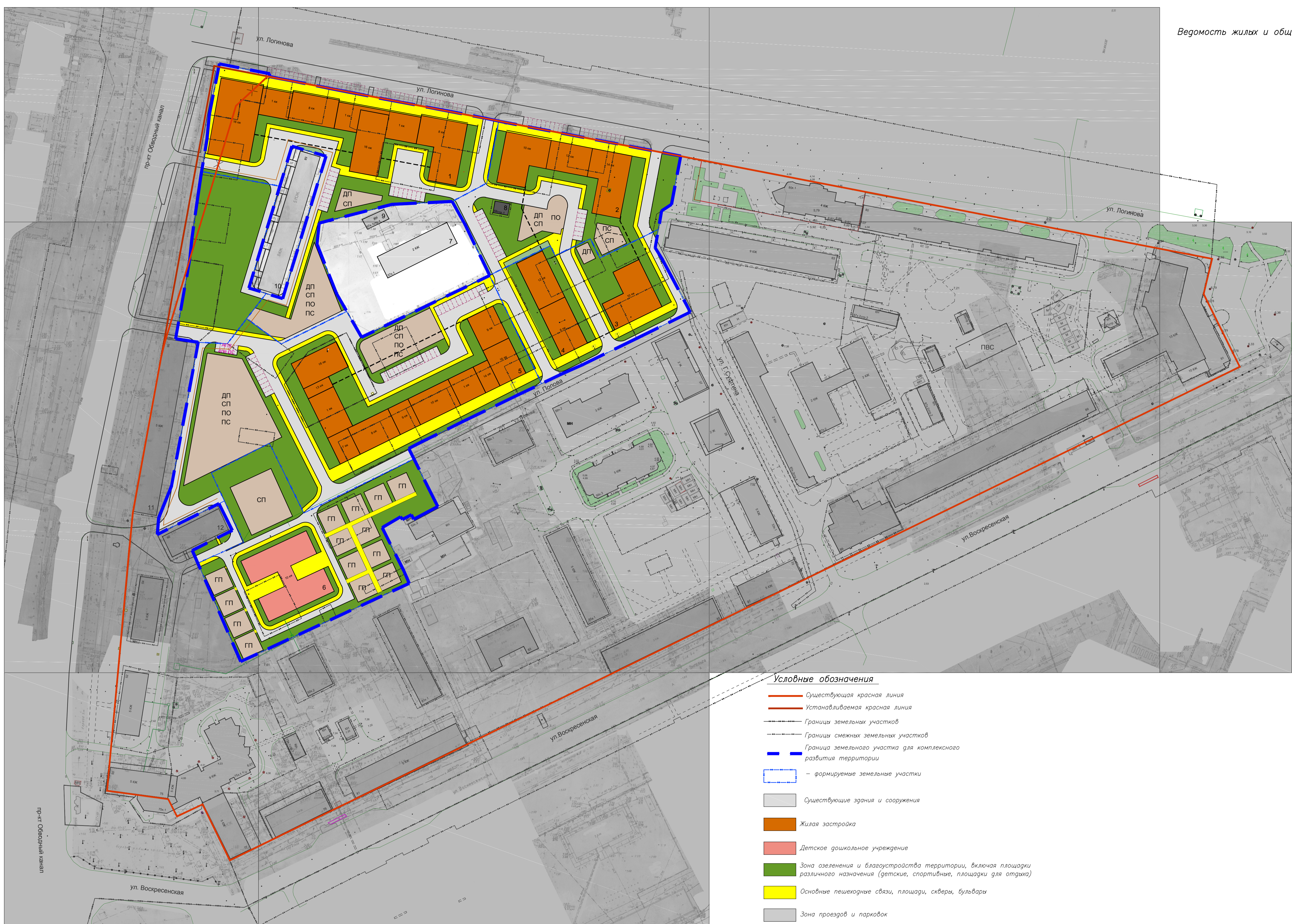
- Существующая красная линия
- Устанавливаемая красная линия
- Границы земельных участков
- Границы смежных земельных участков
- Граница земельного участка для комплексного развития территории
- формируемые земельные участки
- X Здания, подлежащие сносу

Инв. N град. Подпись и дата. Бланкет. ИФ.М

					003 - 24 - ППТ- ГЧ1			
					Проект планировки территории жилой застройки городского округа			
					Город Архангельск, в отношении территории, в границах			
					которой предусматривается осуществление деятельности по			
					комплексному развитию территории в границах части элемента			
					планировочной структуры: ул. Логинова, ул. Сулейкина, ул. Попова			
					проект. Обводный канал площадью 5,00 га			
Изм.	Колуч.	Лист	Нрмк	Подпись	Дата	Стадия	Лист	Листов
Исполн.		Нечев Н.А.		<i>[Signature]</i>		П	5	
Н.контр.		Нечев Н.А.		<i>[Signature]</i>				
					Схема существующих объектов			
					капитального строительства,			
					объектов, подлежащих сносу			
					М 1 : 1000			
					ИП Нечев Н.А.			
					Формат А3			

Номер по плану	Наименование	Этажность
1	Планируемый жилой комплекс	16*
2	Планируемый жилой комплекс	14
3	Планируемый жилой комплекс	10
4	Планируемый жилой комплекс	12
5	Планируемый жилой комплекс	16*
6	Планируемый детский сад	3
7	Существующее здание отделения полиции	2
8	Трансформаторная подстанция	1
9	Существующее здание хозяйственного назначения	1
10	Существующий жилой дом	5
11	Существующий жилой дом	5
12	Существующий жилой дом	5

* Пределный параметр разрешенного строительства, реконструкции объектов капитального строительства в соответствии с решением о комплексном развитии территории жилой застройки



Условные обозначения

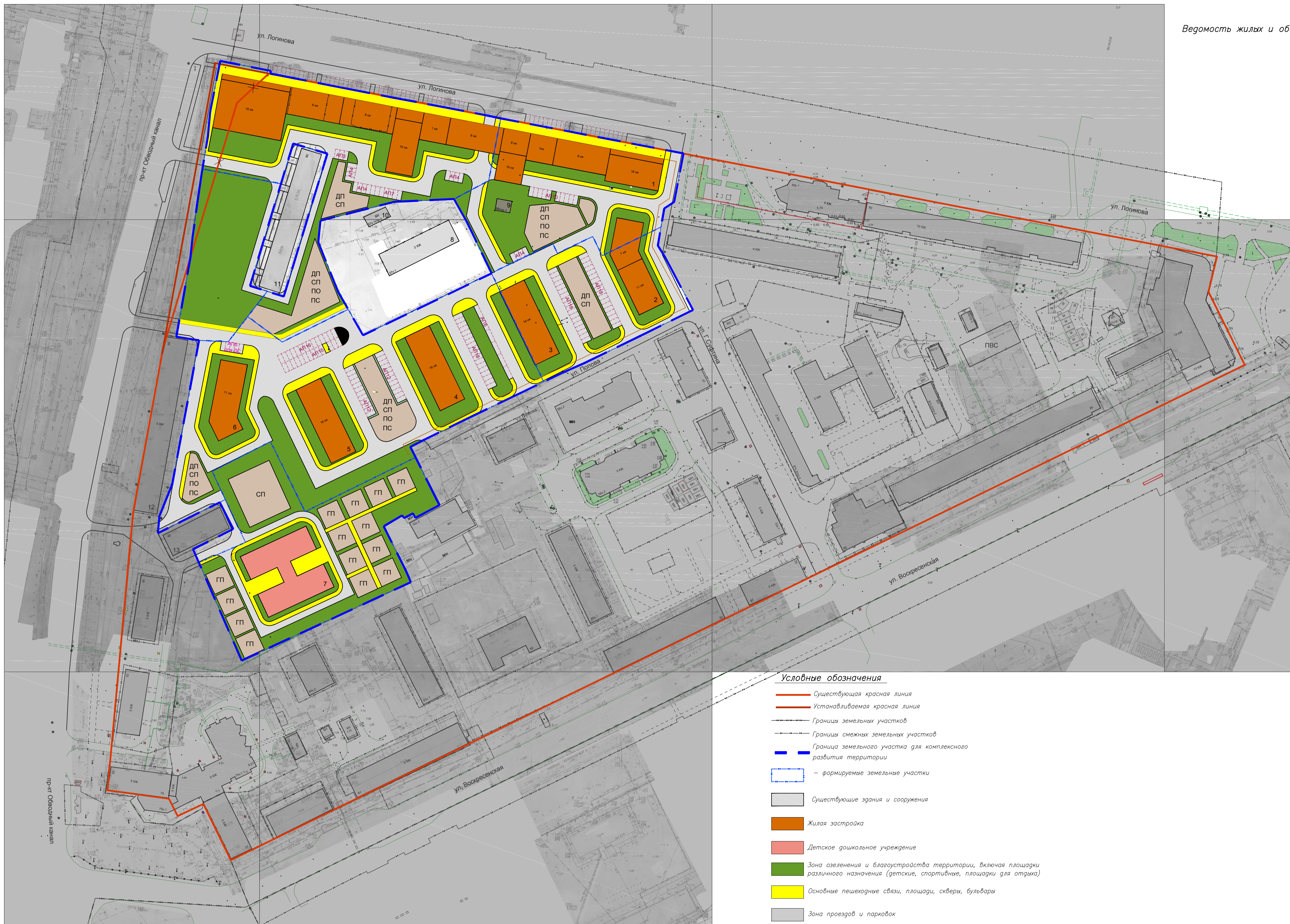
- Существующая красная линия
- Устанавливаемая красная линия
- Границы земельных участков
- Границы смежных земельных участков
- Граница земельного участка для комплексного развития территории
- формируемые земельные участки
- Существующие здания и сооружения
- Жилая застройка
- Детское дошкольное учреждение
- Зона озеленения и благоустройства территории, включая площадки различного назначения (детские, спортивные, площадки для отдыха)
- Основные пешеходные связи, площади, скверы, бульвары
- Зона проездов и парковок
- ДП** Детская площадка
- СП** Спортивная площадка
- ПО** Площадка для отдыха
- ПС** Площадка для сушки белья
- ГП** Групповая площадка детского сада
- ПВС** Место планируемого размещения площадки для выгула собак
- АП7** Обозначение стоянки автомобилей с указанием количества
- для ДС** машиномест для детского сада
- Подземный паркинг

Инв. N град. Подпись и дата. Взам. инв. N

003 - 24 - ППТ- ГЧ1				
Проект планировки территории жилой застройки городского округа Город Архангельск в отношении территории, в границах которой предусматривается осуществление деятельности по комплексному развитию территории в границах части элемента планировочной структуры: ул. Логинова, ул. Сухина, ул. Попова просп., Обводный канал площадью 5,00 га				
Изм.	Колуч.	Лист	Нр/к	Подпись Дата
Исполн.	Шилова			<i>Шилова</i>
Н.контр.	Нечев Н.А.			<i>Нечев</i>
Вариант 1 планировочного решения застройки территории М 1 : 1000			Страница	Лист
			п	6
ИП Нечев Н.А.				
Формат А3				

Номер по плану	Наименование	Этажность
1	Планируемый жилой комплекс	16*
2	Планируемый жилой комплекс	11
3	Планируемый жилой комплекс	16
4	Планируемый жилой комплекс	16
5	Планируемый жилой комплекс	16
6	Планируемый жилой комплекс	11
7	Планируемый детский сад	3
8	Существующее здание отделения полиции	2
9	Трансформаторная подстанция	1
10	Существующее здание хозяйственного назначения	1
11	Существующий жилой дом	5
12	Существующий жилой дом	5
13	Существующий жилой дом	5

* Предельный параметр разрешенного строительства, реконструкции объектов капитального строительства в соответствии с решением о комплексном развитии территории жилой застройки



Условные обозначения

- Существующая красная линия
- Устанавливаемая красная линия
- Границы земельных участков
- Граница смежных земельных участков
- Граница земельного участка для комплексного развития территории
- формируемые земельные участки
- Существующие здания и сооружения
- Жилая застройка
- Детское дошкольное учреждение
- Зона озеленения и благоустройства территории, включая площадки различного назначения (детские, спортивные, площадки для отдыха)
- Основные пешеходные связи, площади, скверы, бульвары
- Зона проездов и парковок

- ДП** Детская площадка
- СП** Спортивная площадка
- ПО** Площадка для отдыха
- ПС** Площадка для сушки белья
- ПП** Групповая площадка детского сада
- ПВС** Место планируемого размещения площадки для выгула собак
- АП7** Обозначение стоянки автомобилей с указанием количества машиномест для детского сада
- Подземный паркинг

003 - 24 - ППТ- ГЧ1				
Проект планировки территории жилой застройки городского округа Город Архангельск в отношении территории, в границах которой предусматривается осуществление деятельности по комплексному развитию территории в границах части элемента планировочной структуры: ул. Логинова, ул. Сухина, ул. Попова просп., Обводный канал площадью 5,00 га				
Изм.	Колуч.	Лист	Нрчк.	Подпись Дата
Исполн.	Шилова			
Н.контр.	Нечев Н.А.			
Вариант 2 планировочного решения застройки территории М 1 : 1000				ИП Нечев Н.А.
Страница	Лист	Листов		
П	7			

Инв. N град. Подпись и дата. Взам. инв. N

Номер по плану	Наименование	Этажность
1	Планируемый жилой комплекс	16*
2	Планируемый жилой комплекс	14
3	Планируемый жилой комплекс	10
4	Планируемый жилой комплекс	12
5	Планируемый жилой комплекс	16*
6	Планируемый детский сад	3
7	Существующее здание отделения полиции	2
8	Трансформаторная подстанция	1
9	Существующее здание хозяйственного назначения	1
10	Существующий жилой дом	5
11	Существующий жилой дом	5
12	Существующий жилой дом	5

* Предельный параметр разрешенного строительства, реконструкции объектов капитального строительства в соответствии с решением о комплексном развитии территории жилой застройки



Условные обозначения

- Существующая красная линия
- Устанавливаемая красная линия
- Границы земельных участков
- Границы смежных земельных участков
- Граница земельного участка для комплексного развития территории
- формируемые земельные участки
- Существующие здания и сооружения
- Жилая застройка
- Детское дошкольное учреждение
- Подземный паркинг
- 3.62 Существующие отметки
- 6.40 Проектные отметки
- ↘ Уклон
- ◆ Возможное расположение дождеприемного колодца
- AP7 Обозначение стоянки автомобилей с указанием количества машинмест для детского сада

Инв. N град. Подпись и дата. Взам. инв. N

003 - 24 - ППТ- ГЧ1				
<small>Проект планировки территории жилой застройки городского округа "Город Архангельск" в отношении территории, в границах которой предусматривается осуществление деятельности по комплексному развитию территории в границах части элемента планировочной структуры: ул. Логинова, ул. Суходолина, ул. Попова просп., Обводный канал площадью 5,00 га</small>				
Изм.	Колуч.	Лист	Нрзк	Подпись Дата
Исполн.	Шилова			
Н.контр.	Нечев Н.А.			
				Страница Лист Листов
				П 8
Схема вертикальной планировки территории М 1 : 1000				ИП Нечев Н.А. Формат А3